

АРХЕОЛОГИЧЕСКИЕ
ОТКРЫТИЯ
2017 год



АРХЕОЛОГИЧЕСКИЕ ОТКРЫТИЯ • 2017 ГОД

АРХЕОЛОГИЧЕСКИЕ
ОТКРЫТИЯ

2017 год



РОССИЙСКАЯ АКАДЕМИЯ НАУК
ИНСТИТУТ АРХЕОЛОГИИ

АРХЕОЛОГИЧЕСКИЕ ОТКРЫТИЯ

2017 ГОД



Москва 2019

христианское кладбище. Шурфами зафиксировано множество регулярных захоронений (5 погребений XVII–XIX вв. исследованы) в непосредственной близости храма. После закрытия церкви в 1939 г. памятники и ограды кладбища были снесены, территория подвергалась планировке.

О. В. Данилов (*ГБУК ВО «Гос. центр по сохранению, использованию и реставрации объектов культуры и культурного наследия»*),
Д. В. Абрамов, В. В. Бейлекчи, Вал. В. Бейлекчи, А. Л. Егошин
(*ООО «Нижегородское историко-археологическое бюро «Артефакт»*)

АРХЕОЛОГИЧЕСКИЕ ИССЛЕДОВАНИЯ В МУРОМЕ

Ключевые слова: городское поселение, эпоха средневековья, XII–XIII вв., новое время, XVIII–XIX вв., керамика

Экспедиция Нижегородского историко-археологического бюро «Артефакт» под рук. главного науч. сотр. археологической группы ГБУК ВО «Государственный центр по сохранению, использованию и реставрации объектов культуры и культурного наследия» О. В. Данилова проводила охранные раскопки и наблюдения на четырех участках строительства в границах памятника археологии «Культурный слой г. Муром, X–XIX вв.» в г. Муроме Владимирской обл.

Археологические раскопки в Муроме велись на участках прокладки внешних коммуникаций к памятнику архитектуры «Ансамбль усадьбы купцов Зворыкиных» по ул. Первомайская, д. 4 на площади 34,5 кв. м в продолжение работ Вал. В. Бейлекчи и А. В. Авериной 2013, 2014, 2016 гг. Полученные результаты подтвердили выводы предыдущих исследователей о территории Муромского музея. В переотложенном состоянии здесь встречены единичные фрагменты керамической посуды эпохи бронзы. Более многочисленны материалы древнерусского периода – обломки лепной и гончарной посуды, фрагменты украшений и бытовых предметов, выявленные в слоях переотложения и в подстилающем заполнении участка рва XII–XIII вв., обнаруженного в 2016 г. Основная часть археологического материала, полученного в ходе исследований, относилась к периоду XVIII–XIX вв., когда исследуемая территория вошла в комплекс строящейся усадьбы и благоустраивалась.

Археологические наблюдения в Муроме проводились на участках строительства в районе домов 46А и 82 по ул. Воровского, а также в районе д. 12 по пер. Комсомольский. Работы на первых двух участках на площадях 308 и 264 кв. м зафиксировали наличие городских садово-огородных земель, использование и застройка которых начались соответственно на рубеже XVIII–XIX вв. и не ранее XIX в.

На участке археологических наблюдений по пер. Комсомольский, д. 12 (площадь 224 кв. м) получены наиболее интересные результаты. Установле-

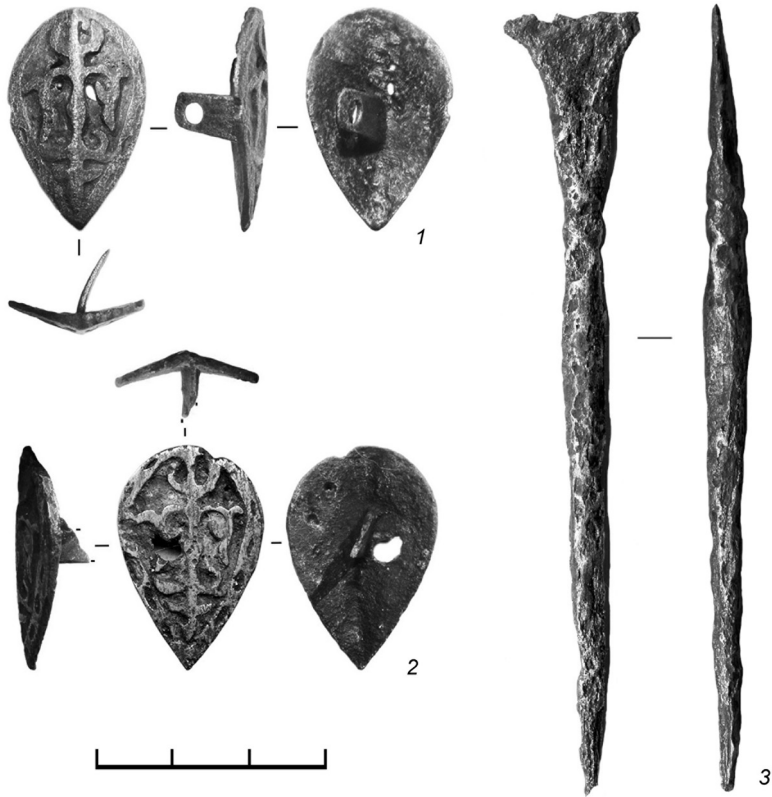


Рис. 19

но, что остаточная мощность культурных напластований до материка здесь составляла 0,2–0,3 м, а на углубленных в материк объектах – до 1,85 м. Начало формирования культурного слоя относится к домонгольскому периоду, а дальнейшее его накопление происходило в рамках строительных периодов сер. XIII–XIV в., XVI–XVII вв., XVIII–XIX вв. и XX в.

Коллекция индивидуальных находок с участка составляет 190 предметов, а разновременной массовой керамический материал насчитывает более 11 тыс. фрагментов. К древнерусскому времени относятся 1935 фрагментов круговой керамики, изготовленной из красножгущейся и беложгущейся глин, а так же 22 фрагмента лепной керамики. Индивидуальные находки этого периода типичны для древнерусских городов, представлены фрагментами стеклянных браслетов, ножами, точильными камнями, пряслицами и т. д. Уникальны для Мурома две парные бронзовые пришивные накладки миндалевидной формы с остатками белой эмали (рис. 19: 1, 2). Щитки двускатные с углом между боковыми сторонами 120°, на лицевой стороне щитка в технике выемчатой эмали изображен

процветший крест. Размеры накладок: длина 28,9 мм, ширина до 18,9 мм, толщина 1 мм. Длина крупных ушек-креплений 10 мм, ширина до 6 мм, толщина 1 мм, диаметр отверстия 2,5 мм. Аналогии обнаруженным изделиям в литературе не найдены. Среди находок выделяется железное писало с лопаточкой в виде «бокальчика» (рис. 19: 3). Такие стили датируются XII – рубежом XIII в. [Медведев, 1960, с. 63–88]. Интересен также фрагмент сосуда, изготовленного из тонкого прозрачного стекла с росписью золотом и красной краской или эмалью. Похожие находки в Ярославле [Stolyarova, 2016, p. 206, 208–210] позволяют предполагать, что найдена часть изделия сирийского или византийского происхождения.

Особенностью участка исследований являлась группа мощных столбовых углублений диаметрами ок. 90 см, глубиной в материке 52–68 см, образующих ряд с интервалами от 200 до 280 см в направлении ЗЮЗ–ВСВ, относившихся к древнерусскому периоду. Такая планировка характерна для частогольного ограждения, что позволяет предполагать существование на данной территории оборонительного сооружения, возможно, укрепленной усадьбы. Значительная часть материалов раскопа относилась к периоду 2-й пол. XVI – нач. XVII в. Этим временем датируется крупная подпольная яма наземной жилой постройки, имевшая пандус с ЮВ стороны. В ней встречены фрагменты турецкого керамического сосуда (рис. на обложке), изготовленного в г. Изник [Коваль, 2010, с. 77–79; François, 2017, с. 217–243], части кожаной обуви, а также керамический материал, имеющий общие черты с белоглиняной гладкой («коломенской») керамикой. Заполнение подпольной ямы и сопутствующий инвентарь позволяют предполагать, что постройка функционировала относительно недолго и сгорела, возможно, при разорении Мурома отрядами Лисовского в 1615 г.

Коваль В. Ю., 2010. Керамика Востока на Руси IX–XVII в. М.: Наука. 269 с.

Медведев А. Ф., 1960. Древнерусские писала X–XV вв. // СА. № 2. С. 63–88.

François V., 2017. Circulation des potiers ou des modèles? Production damascène de vaiselle ottomane «à la manière» d'Iznik // Поливная керамика Средиземноморья и Причерноморья X–XVIII вв. Том 2. Казань; Кишинёв: Stratum Plus. 845 с.

Stolyarova E., 2016. Glass in ancient and medieval Eastern Europe as evidence of international contacts // Archeologia Polski. LXI. Warsaw. P. 191–212.

Д. А. Кабаев

ООО «Владимирский областной центр археологии при ВлГУ»

ОХРАННЫЕ РАСКОПКИ В СУЗДАЛЕ И ВЛАДИМИРЕ

Ключевые слова: эпоха средневековья, новое время, древнерусское время, XII–XVIII вв., курганный могильник, усадебная застройка, металлургическое производство

Проведены охранные раскопки во Владимире и Суздале на территории памятников археологии «Культурный слой древнего Влади-