

РОССИЙСКАЯ АКАДЕМИЯ НАУК
ИНСТИТУТ АРХЕОЛОГИИ

ГОСУДАРСТВЕННЫЙ ИСТОРИКО-АРХИТЕКТУРНЫЙ И ХУДОЖЕСТВЕННЫЙ
ВЛАДИМИРО-СУЗДАЛЬСКИЙ МУЗЕЙ-ЗАПОВЕДНИК

АРХЕОЛОГИЯ ВЛАДИМИРО- СУЗДАЛЬСКОЙ ЗЕМЛИ

МАТЕРИАЛЫ НАУЧНОГО СЕМИНАРА

Выпуск 8



Москва 2018

УДК 902/903

ББК 63.4

A87

Утверждено к печати
Ученым советом Института археологии РАН

Редакционная коллегия:

Н. А. Макаров (ответственный редактор)

С. В. Шполянский (составитель), *М. Е. Родина*, *И. Е. Зайцева*

Археология Владимиро-Суздальской земли. Материалы научного семинара. Вып. 8 / Отв. ред. Н. А. Макаров; сост. С. В. Шполянский. – М.: ИА РАН; 2017. – 240 с.

Очередной выпуск сборника составлен на основе материалов 8-го научно-практического семинара «Археология Владимиро-Суздальской земли», прошедшего 31 октября – 1 ноября 2017 г. в г. Владимире.

В публикациях представлены результаты новейших археологических работ в историческом центре Северо-Восточной Руси, а также материалы исследований ряда средневековых памятников Верхнего Поволжья и новгородских земель. Освещаются исследования территорий исторических городов, архитектурных памятников, средневековых сельских поселений и погребальных древностей, ряд общих вопросов изучения материальной и духовной культуры населения исторического ядра Владимиро-Суздальской земли.

Archaeology of Vladimir-Suzdal land. The next issue of the edition is based on the materials on the materials of the 8th scientific-practical seminar «Archaeology of Vladimir-Suzdal land», which was held on the 31st October – 1 November, 2017 in the city of Vladimir.

The results of the latest archaeological works in the historical center of North-Eastern Russia, as well as the research materials of a number of medieval sites of of Upper Volga area and Novgorod lands are presented in the publications.

The research of territories of historical cities, architectural monuments, medieval rural settlements and funerary antiquities, a number of the general questions studying of material and spiritual culture of the population of a historical core of Vladimir-Suzdal land covered in the materials of the seminar.

ISBN 978-5-94375-265-0

DOI: 10.25681/IARAS.2018.978-5-94375-265-0

© Федеральное государственное бюджетное
учреждение науки Институт археологии
Российской академии наук, 2018

© Государственный историко-архитектурный
и художественный Владимиро-Суздальский
музей-заповедник, 2018

© Авторы статей, 2018

СОДЕРЖАНИЕ

СЕЛЬСКИЕ ПОСЕЛЕНИЯ, ПОГРЕБАЛЬНЫЕ ПАМЯТНИКИ И КУЛЬТУРНЫЕ ЛАНДШАФТЫ

Макаров Н. А., Федорина А. Н., Шполянский С. В. Большие поселения X–XI вв. и структуры расселения XII–XIII вв. в Суздальском Ополе: проблемы преемственности	7
Леонтьев А. Е. Новые данные о городище Выжегша (результаты работ 2017 г.)	26
Еремеев И. И. Новые археологические данные о динамике увлажненности Северо-Запада России во II тыс. до н.э. – I тыс. н.э. (по материалам поселений Ильмень-Волховского региона)	39
Барышников В. Ю., Барышникова А. Д. Селище XII–XIII вв. Зернилово I и курганный могильник в лесу Быславь в Тейковском районе Ивановской области	59
Давыдов М. И. Владельческая история местности вокруг Суздальского Покровского девичьего монастыря в последней трети XIV – первой трети XVII в. (по материалам письменных источников)	71

АРХЕОЛОГИЯ И ИСТОРИЧЕСКАЯ ТОПОГРАФИЯ СРЕДНЕВЕКОВЫХ ГОРОДОВ

Милованов С. И. Боголюбовское городище по итогам археологических исследований второй половины XX – начала XXI в.	78
Нефедов В. С., Орлов В. Н., Самойлович Н. Г. Типографский раскоп 2016 г. Новые данные к исторической топографии Ростова Великого	90
Грибов Н. Н. Большое неукрепленное поселение в посурских владениях Бориса Константиновича Суздальского	99
Томсинский С. В. Комплексы X–XI вв. на северной оконечности мысовой площадки Угличского кремля по материалам раскопок 2001–2002 гг.	112

Турова Е. А. Александровская слобода. Каменные палаты начала XVI века на Царицыном дворе (по результатам раскопок Древнерусской археологической экспедиции Государственного Эрмитажа в 2008–2015 гг.)	124
Черняева Л. Л. Археологические исследования к западу от Театрального вала	141
Панченко Г. В. Результаты исследования Варваринского и вновь открытого Никольского кладбищ в Заречье (город Плёс) в 2008 и 2011 гг.	147

МАТЕРИАЛЬНАЯ И ДУХОВНАЯ КУЛЬТУРА

Вахтанов С. Н. Суздальский Рождественский собор в конце XV – начале XVI века: к вопросу о реконструкции архитектурного облика и белокаменного декора	160
Очеретина С. В., Кабаев Д. А., Володина Т. Е. Детали древнерусской одежды из могильника на территории Патриаршего сада г. Владимира (по материалам раскопок 2016–2017 гг.)	175
Щербakov В. Л. «Печать Святослава» из Унжи: археологический контекст	184
Несмиян О. А., Несмиян В. Г. Изделия из кости из вещевой коллекции Ключковского селища	193
Несмиян О. А., Несмиян В. Г. Керамический комплекс Ключковского селища II в Ивановской области	199
Тимофеева Т. П. Шлем и стрелы с гробницы князя Изяслава Андреевича из владимирского Успенского собора XII в.	207
Тимофеева Т. П. Белый камень Владимирского лапидария в дневниках Н. Н. Воронина	217
Данилов О. В., Абрамов Д. В. Результаты раскопок на памятнике «Поселение Бабаево I»	230
Список сокращений	239

О. В. Данилов, Д. В. Абрамов

РЕЗУЛЬТАТЫ РАСКОПОК НА ПАМЯТНИКЕ «ПОСЕЛЕНИЕ БАБАЕВО I»

Резюме. Рекогносцировочные раскопки археологического памятника Бабаево I не только подтвердили сохранение на его территории средневекового культурного слоя, не уничтоженного современной хозяйственной деятельностью, но и выявили свидетельства ее освоения в эпоху бронзы.

Верхняя часть культурного слоя памятника сформирована отложениями XV–XVII вв. Она также содержит переотложенный археологический материал более ранних исторических периодов. Непотревоженные напластования домонгольского времени сохранились в понижениях исходного рельефа и материковых ямах. Среди находок этого периода выделяется пластина из слоновой кости с резным рельефным изображением льва. Такие находки неординарны не только для средневековых сельских поселений, но и для культурного слоя Древней Руси в целом.

Археологический материал эпохи бронзы представлен кремневым концевым скребком, фрагментом венчика лепного сосуда (предположительно, абашевской культуры) и кремневыми отщепами.

Ключевые слова: археологический памятник «Поселение Бабаево I», средневековая Русь, эпоха бронзы, Собинский район Владимирской области, река Колокша.

Памятник «Поселение Бабаево I» был выявлен в 2015 г. О. В. Даниловым (главным научным сотрудником археологической группы Государственного центра по сохранению, использованию и реставрации объектов культуры и культурного наследия (Госцентр) Владимирской области) в ходе научно-исследовательской археологической разведки. Памятник расположен на небольшом мысу надпойменной террасы на излучине правого коренного берега р. Колокша (левый приток р. Клязьма) в 500 м к юго-востоку от села Бабаево Собинского района Владимирской области. Общая площадь поселения около 17 000 м². Находки 2015 г. представлены в основном фрагментами гончарной керамики. Все они относятся к домонгольскому времени. Однако из писцовых книг известно, что в районе памятника до XVII в. существовала деревня (РГАДА. Ф. 1209. Оп. 73. Ед. хр. 12609). Поэтому поселение Бабаево I было отнесено к памятникам археологии XII–XVII вв.

В 2016 г. археологические исследования памятника были продолжены сотрудниками Госцентра под руководством О. В. Данилова в рамках научной программы ООО НИАБ «Артефакт» (г. Муром). В северной части памятника был заложен раскоп площадью 32 м². Собран керамический материал (347 фрагментов сосудов) и коллекция индивидуальных находок (10 предметов) эпохи бронзового века, домонгольского времени и периода XV–XVII вв. Мощность исследованных культурных напластований в пределах раскопа достигала 70 см без учета заглубленных в материк объектов. Следует отметить значительное понижение уровня материка в северном направлении. Перепад составил 44 см. Уровень дневной поверхности, сохраняя общую тенденцию и направление понижения, изменяется на существенно меньшую величину (около 10 см). Очевидно, изначальные природные неровности рельефа постепенно заполнялись вследствие средневековой хозяйственной деятельности, в том числе и за счет смыва рыхлого новообразованного грунта по склоны мыса, а последующее использование территории памятника для выпаса крупного рогатого скота окончательно выровняло его дневную поверхность. В результате мощность культурного слоя у южной границы раскопа не превышает 30 см, тогда как у его северной границы она увеличивается до 70 см.

В основном культурные напластования представлены коричнево-серой гумусированной супесью с включениями древесных угольков, крошки печины, небольших камней, колотых, вероятно, от термического воздействия (слой I). Нижняя часть этой супеси в северо-восточной части раскопа, где мощность культурного слоя значительно увеличивается, имеет более темный цвет и может рассматриваться как отдельная прослойка. Более светлый оттенок верхней части рассматриваемого слоя объясняется его постоянным перемешиванием грунта под действием кротовых нор и копыт крупного рогатого скота. Этот фактор наложил определенный отпечаток и на распределение археологического материала.

В верхней части слоя I встречен археологический материал, относящийся к обоим зафиксированным в раскопе средневековым историческим периодам. Здесь собраны фрагменты глиняных сосудов как XV–XVII вв., так и домонгольского времени, причем последние преобладают. К позднему Средневековью принадлежит фрагмент красноглиняной игрушки-свистульки «птички». Аналогичные игрушки встречены в культурном слое Владимира, Суздаля и других средневековых городов (Нестерова, 2002. С. 24–34). Они датируются XV–XVI вв.

К домонгольскому времени относится пластина квадратной формы, изготовленная из слоновой кости, с рельефным изображением льва, идущего вправо (рис. 1). Голова льва повернута в фас. Размеры пластины в плане 1,5 × 1,5 см, толщина – 5,8 мм. Высота рельефа – 0,7 мм. На правой боковой стороне пластины сохранились следы отверстия диаметром 1,5 мм для штифта, который закреплял ее на каком-то основании.

Характер материала был определен при микроскопическом исследовании структуры пластины. На ее поверхности хорошо видны линии Шрегера, которые являются отличительной особенностью слоновой кости, и полностью отсутствуют поры, характерные для рогов оленя или лося.

Изображение льва выполнено в ярко выраженном «зверином стиле», который нашел широкое распространение в оформлении соборов и церквей Владимиро-

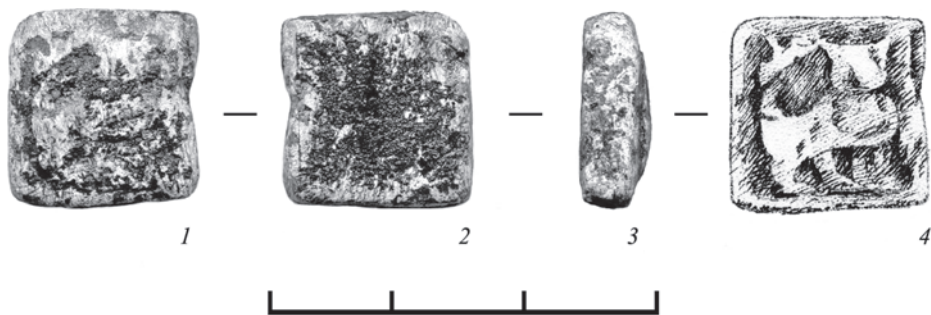


Рис. 1. Пластина из слоновой кости с рельефным зооморфным изображением.
1 – лицевая сторона; 2 – обратная сторона; 3 – боковая сторона; 4 – прорисовка изображения

Суздальской земли в XII–XIII вв. Считается, что определенное влияние на создававших их мастеров оказали сюжеты резных пластинок из слоновой кости, украшавших ларцы и шкатулки, привозимые из Византийской империи (Вагнер, 1964. С. 121). Предположительно, что и пластина, найденная на памятнике «Поселение Бабаево I», является накладкой на ларец.

Известные в настоящее время византийские ларцы и шкатулки из слоновой кости декорированы пластинами с антропоморфными и зооморфными изображениями с размерами не менее 3 см. Однако нельзя исключить существование ларцов или коробочек-реликвариев меньших размеров. Малые размеры найденной пластины позволяют допустить, что она может быть вставкой, которые часто встречаются среди украшений икон и обложек книг. Здесь лев нередко присутствует в качестве символа евангелиста. Причем среди известных вставок из слоновой кости с символами и изображениями евангелистов встречаются и примеры с размерами около 2 см (Goldschmidt, 1914. P. 59. T. LI; 1918. P. 38. T. XXX).

Полных аналогий найденной пластине не найдено, но по сюжету и стилю исполнения она похожа на изображение на двенадцатом медальоне тулова византийской чаши, найденной в Чернигове (Даркевич, 1975. С. 59). Чаша датируется XII в. Сильное сходство изображений на найденной пластине и чаше позволяет предполагать, что оба изделия были одновременно изготовлены в одной ювелирной мастерской или в компактно расположенных мастерских, где ремесленники тиражировали устоявшиеся изображения на различных предметах. В качестве такого места В. П. Даркевич предлагает императорские мастерские в Константинополе (Даркевич, 1975. С. 232), обращая внимание именно на одинаковые сюжеты в торцевике и резьбе по слоновой кости.

Возможен вариант изготовления реплики со столичного сюжета в северной провинции Византийской империи – Херсонесе, имеющей долгие и устойчивые торговые связи со славянскими землями. Высокий уровень косторезного ремесла в этом городе подтверждается многочисленными археологическими находками. На основании их анализа В. П. Даркевич предложил пять признаков, позволяющих

отличить предметы местного производства от столичных изделий (*Даркевич, 1975. С. 280*). В нашем случае присутствуют два из них. Во-первых, на пластине изображено одиночное животное. Во-вторых, ее размеры существенно отличаются от традиционных для декоративных элементов Византийских ларцов. Однако отсутствует основное отличие, а именно замена слоновой кости местным материалом – костью домашних животных или рогом.

Возможность изготовления пластины древнерусским ремесленником также не исключается. Слоновая кость, как исходный материал, не характерна для мастеров Древней Руси. Например, изделия из слоновой кости в культурном слое Новгорода представлены единичными находками (*Смирнова, 1998. С. 7*), а среди отходов косторезного ремесла она совсем не упоминается. Не отмечается присутствие этого материала и среди отходов косторезных мастерских в Киеве и Чернигове (*Каргер, 1958. С. 470–471; Сергеева, 2015. С. 244–256*), Рязани (*Даркевич, Борисевич, 1995. С. 198–201*), Суздале (*Седова, 1997. С. 178; Нестерова, 2007. С. 116–121*). Однако при исследовании косторезного производства в средневековом Владимире хотя и не выявлено технологических остатков бивней слона, но встречен фрагмент бивня мамонта (*Жарнов, 2003. С. 41–42*). Следует отметить, что этот фрагмент представляет собой технологический брак и имеет в толстой части квадратное сечение со стороной 7 мм. Ю. Э. Жарнов относит его отложение к концу XII – 1238 г., а в качестве источника мамонтовой кости предлагает местные плейстоценовые отложения. Присутствие мамонтов на берегах Клязьмы в тот период подтверждается археологическими находками (*Бадер, 1998. С. 43–82*).

Термин «слоновая кость» в общем случае объединяет бивни слона и мамонта. Различить их можно по ориентации ромбических структур, формируемых линиями Шрегера. В мамонтовом бивне большая диагональ этих структур совпадает с радиальным направлением, а в слоновом она повернута на 90° (*Rijkelijkhuizen, 2008. P. 59*). Этот признак удобно использовать при идентификации целых бивней или их фрагментов, когда известна их изначальная ориентация в исходном массиве материала. Однако эта информация часто недоступна при изучении готовых изделий (особенно малого размера). К сожалению, пластина с поселения Бабаево I относится именно к таким предметам.

Очевидно, что найденная пластина является фрагментом достаточно дорогого в условиях средневековья изделия и дает возможность говорить о неоднозначном статусе памятника. Маловероятно, что на исследуемой территории в XII–XIII вв. находился населенный пункт более значимый, чем среднее сельское поселение. Однако рассматриваемая находка дает надежду, что культурный слой памятника содержит объекты материальной культуры, которые могут способствовать уточнению сведений о летописном сражении между владимирскими и рязанскими войсками в 1177 г. Рассмотрим состав участников и развитие сражения, а также события, непосредственно предшествующие ему (*ПСРЛ, 1926–1928. Т. 1. С. 384*), в привязке к возможным вариантам места изготовления пластины из слоновой кости. На стороне князя Всеволода Юрьевича в этой битве, кроме владимирской дружины, ростовцев и суздальцев, участвовали черниговские отряды под началом княжичей Олега и Владимира Святославовичей и переяславльцы во главе с князем Владимиром Глебовичем. Владимирские или суздальские дружинники могли

иметь с собой вещь, украшенную накладкой из мамонтовой кости, изготовленной в открытой Ю. Э. Жарновым мастерской. С другой стороны, черниговские дружинники также могли привезти изделие из слоновой кости (например, коробочка-реликварий), инкрустированное репликой изображения на серебряной чаше. В условиях боевых действий эта вещь была утеряна или разрушена. Всеволоду III противостоял князь Глеб Ростиславович с рязанскими войсками и половецкими союзниками. Он был перехвачен при попытке вернуться в Рязань после похода на Владимир. Сам город не захватывался, но были опустошены его окрестности, включая храмово-дворцовый комплекс в Боголюбове. При разграблении последнего могла быть захвачена какая-то вещь, украшенная слоновой костью, которая в виде трофея и попала на берег Колокши. В любом случае находка накладки указывает на возможность развития на территории памятника одного из эпизодов битвы 1177 г.

В расположенной в нижней части слоя I прослойке насыщенного темно-коричнево-серого цвета встречен керамический материал только домонгольского периода.

В северо-западной части раскопа слой I отделен от материка светлой коричнево-серой супесью древней погребенной почвы мощностью до 26 см, в которой найден только фрагмент венчика лепного сосуда, относящийся к эпохе бронзы (рис. 2: 2). Сосуд был изготовлен из красножгущейся глины с отошителем в тесте в виде шамота и органики. Венчик прямой, высотой 3 см и резко отогнутый наружу под углом 30°. Толщина черепка 0,7 см. Орнаментация отсутствует. Поверхность венчика гладкая, но изобилует углублениями от выгоревших органических добавок. Данный фрагмент принадлежал сосуду предположительно колоколовидной формы, характерной для абашевской культуры (*Пряхин, Халиков, 1987. С. 124–131. Рис. 60: а; Ефименко, 1961. С. 70–73*).

На определенном этапе изучения абашевской культуры были выделены три основных ареала расселения ее представителей: доно-волжский, средневожский и уральский (*Пряхин, Халиков, 1987. С. 126, 127*). При этом были открыты и абашевские памятники, значительно удаленные от этих территорий. Одним из таких памятников является Кухмарский могильник на Плещеевом озере (*Крайнов, 1962. С. 51–63*). Он может рассматриваться как самый крайний известный в настоящее время северо-западный пункт, достигнутый абашевскими племенами при их распространении с территории Среднего Поволжья на позднем этапе развития. Для описания процесса этого движения предлагаются два основных маршрута (*Ахмедов и др., 2013. С. 175*). Первый связан с бассейном Клязьмы, а второй – с бассейном Оки. Продвижение абашевских племен на запад вдоль Клязьмы зафиксировано до ближнего Подмосковья, где был выявлен могильник Орлово I (*Розенфельд, 1986. С. 69; Луньков, Энгватова, 2003. С. 193–197*).

Клязьменский маршрут на Плещеево озеро маркируется двумя памятниками. Во-первых, курганный могильник Сенинские Дворики (*Мошенина, 1983. С. 73, 74; Михайлова, 1986. С. 63*). Именно здесь найден сосуд с профилировкой венчика, аналогичной фрагменту с поселения Бабаево I. В настоящий момент указанный сосуд выставлен в экспозиции Владимиро-Суздальского историко-архитектурного и художественного музея-заповедника. Во-вторых, курганный могильник

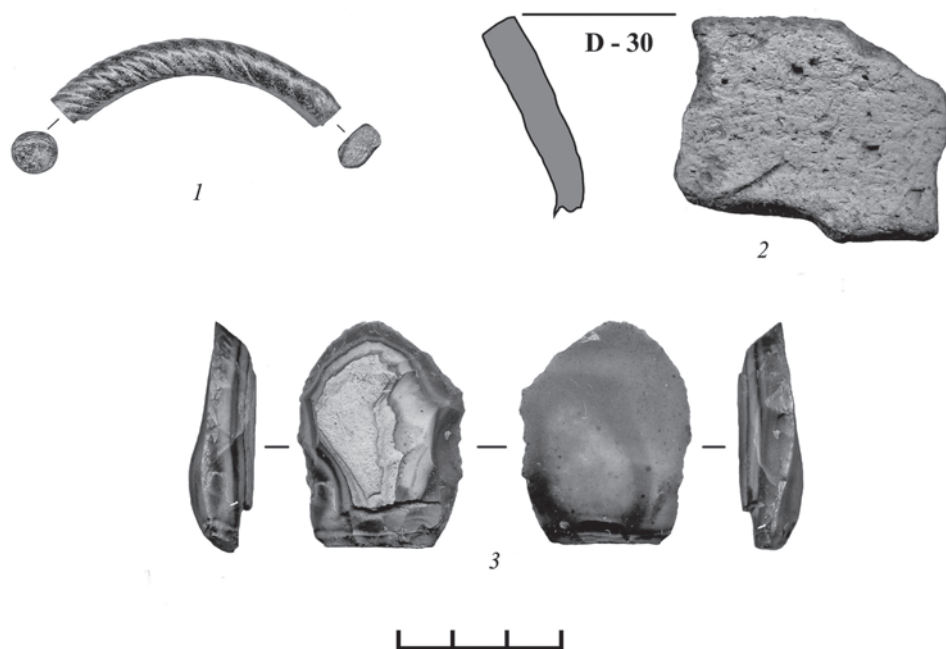


Рис. 2. Индивидуальные находки с памятника «Поселение Бабаево I». 1 – фрагмент стеклянного браслета; 2 – фрагмент венчика от лепного сосуда эпохи бронзы; 3 – скребок концевой на кремневом отщепе

Петряиха на Нерли, левом притоке Клязьмы. Интересен тот факт, что верховья Нерли и Колокши сближаются на водоразделе в непосредственной близости от Кухмарского могильника, а истоки их притоков, Каменки и Колочки, расположены на расстоянии всего 3 км.

К эпохе бронзы относятся и находки из нижней части слоя I на стыке с предматериком. Это три кремневых отщепе и скребок концевой на кремневом отщепе (рис. 2: 3). Размеры скребка (3 × 1,2 × 4 см). Кремь хорошего качества с известковой желвачной коркой, серого цвета, оттенки которого формируют слоистую структуру (от серого до светло-серого), непрозрачный. Отщеп снят с подготовленной площадки, о чем свидетельствуют негативы от мелких сколов, идущие сплошным рядом вдоль проксимального края с дорсальной стороны. С вентральной стороны прослеживаются ударный бугорок и ударные волны, а также негатив на месте приложения силы при снятии отщепе. В плане форма орудия близка к широкоовальной с усеченным основанием. В продольном сечении форма скребка близка к трапецевидной. Рабочий край скребка закругленно-выпуклый, оформлен на дистальном краю отщепе крутой (больше 45°) среднего размера ретушью, заходящей на боковые грани орудия.

В северо-восточном углу раскопа расположена часть котлована хозяйственной постройки, заглубленного в материк на 59 см. Размеры вошедшей в раскоп части

постройки 264 × 188 см. Следов в виде столбовых ям в котловане не обнаружено. Вероятно, использовалась срубная конструкция. Объем котлована заполнен серовато-коричневой супесью с примесью желто-белесой материковой супеси с вкраплениями древесного угля и пачины. В заполнении обнаружены фрагменты древнерусской керамики из красножгущейся глины. Единственная индивидуальная находка в постройке представляет собой фрагмент стеклянного крученого браслета оливкового цвета (рис. 2: 1). На основании собранного археологического материала рассматриваемую постройку можно датировать в пределах середины XII – начала XIII в.

Химический состав стекла браслета был проанализирован при помощи системы рентгеновского энергодисперсионного анализа EDAX и портативного рентгенофлуоресцентного анализатора химического состава X-Met 3000TX+. Среди металлических примесей присутствует калий и абсолютно не регистрируются натрий и кальций. Таким образом, стекло найденного браслета можно отнести к классу K-Pb-Si, который с XI в. осваивается ремесленниками Древней Руси (*Безбородов*, 1956. С. 212), когда они начинают добавлять в шихту золу местных пород деревьев и поташ на ее основе. Такие стеклянные браслеты были широко распространены на территории Древней Руси в XII–XIII вв. Из металлических примесей, которые могут повлиять на окраску стекла, в его составе присутствуют железо и серебро. Считается, что стекла желтого, оливкового и коричневого цветов делались древнерусскими стеклоделами без использования специальных красителей (*Щанова*, 1978. С. 79). Наиболее вероятно, что Fe и Ag в нашем случае попали в исходную шихту как примеси в составе песка и/или свинцового сурика. Однако именно эти металлы даже в очень малых концентрациях приводят к окрашиванию стекла в зеленый (железо) и желто-коричневый (серебро) цвет, что при смешении приводит к оливковому цвету изделия. В составе материала браслета выявлен алюминий в концентрации, сравнимой с содержанием железа. Оксид алюминия (глинозем) является естественным загрязнителем кремнезема (SiO₂). В химически чистом виде он бесцветный.

Таким образом, результаты рекогносцировочных раскопок 2016 г. на территории памятника «Поселение Бабаево I» не только показывают его перспективность для изучения средневекового периода освоения Владимиро-Суздальской земли, но и дают основание рассматривать его как многослойный археологический объект эпохи бронзы и XII–XVII вв.

Литература

- Ахмедов И. Р., Луньков В. Ю., Лунькова Ю. В.*, 2013. Абашевские комплексы Старшего Никитинского могильника (по материалам исследований 2002–2004 гг.) // КСИА. Вып. 230. С. 162–181.
- Бадер О. Н.*, 1998. Сунгирь. Палеолитические погребения // Позднепалеолитическое поселение Сунгирь (погребения и окружающая среда). М.: Научный мир. 270 с.
- Безбородов М. А.*, 1956. Стеклоделие в Древней Руси. Минск: Изд-во АН БССР. 306 с.
- Вагнер Г. К.*, 1964. Скульптура Владимиро-Суздальской Руси. Г. Юрьев-Польской. М.: Наука. 188 с.

- Даркевич В. П.*, 1975. Светское искусство Византии: Произведения византийского художественного ремесла в Восточной Европе X–XIII в. М.: Искусство. 350 с.
- Даркевич В. П., Борисевич Г. В.*, 1995. Древняя столица Рязанской земли: XI–XIII вв. М.: Кругъ. 445 с.
- Ефименко П. П., Третьяков П. Н.*, 1961. Абашевская культура в Поволжье // Абашевская культура в Среднем Поволжье / Отв. ред. Н. Я. Мерперт. М.: Изд-во АН СССР. С. 43–110. (МИА; № 97.)
- Жарнов Ю. Э.*, 2003. К вопросу о косторезном производстве в домонгольском Владимире-на-Клязьме // РА. № 2. С. 31–44.
- Каргер М. К.*, 1958. Древний Киев: очерки по истории материальной культуры древнерусского города. Т. 1. М.; Л.: Изд-во АН СССР. 579 с.
- Крайнов Д. А.*, 1962. Кухмарский курганный могильник // КСИА. Вып. 88. С. 51–63.
- Луньков В. Ю., Энговатова А. В.*, 2003. Курганный могильник Орлово 1 (абашевская культура в Волго-Окском междуречье) // Абашевская культурно-историческая общность: истоки, развитие, наследие / Ред. В. С. Бочкарев и др. Чебоксары: Чувашский гос. ин-т гуманитарных наук. С. 193–197.
- Михайлова Л. А.*, 1986. Абашевские курганы во Владимирской области // АО 1984 г. / Отв. ред. В. П. Шилов. М.: Наука. С. 63.
- Мошенина Н. Н.*, 1983. Раскопки курганов у д. Сенинские Дворики // АО 1981 г. / Отв. ред. Б. А. Рыбаков. М.: Наука. С. 73.
- Нестерова Н. В.*, 2002. Глиняные игрушки XIV–XVIII вв. из археологических коллекций ВСМЗ: каталог. Владимир. 42 с.
- Нестерова Н. В.*, 2007. Косторезное ремесло древнего Суздаля по материалам раскопок // АВСЗ. Вып. 1 / Сост. С. В. Шполянский; ред. Н. А. Макаров. М.: ИА РАН. ПСРЛ. Т. 1: Лаврентьевская летопись. Л., 1926–1928. 3 вып.
- Пряхин А. Д., Халиков А. Х.*, 1987. Абашевская культура // Эпоха бронзы лесной полосы СССР / Отв. ред. О. Н. Бадер и др. М.: Наука. С. 124–130. (Археология СССР) РГАДА. Фонд № 1209. Опись № 73. Ед. Хр. № 12609 [Электронный ресурс]. Режим доступа: http://rgada.info/opisi/1209-opis_73i/0193.jpg. Дата обращения: 01.07.2018.
- Розенфельдт Р. Л.*, 1986. О работах в Московской области // АО 1984 г. / Отв. ред. В. П. Шилов. М.: Наука. С. 69.
- Седова М. В.*, 1997. Суздаль в X–XV веках. М.: Русский мир. 235 с.
- Сергеева М. С.*, 2015. К вопросу о внешнем факторе развития художественной резьбы по кости в Южной Руси // Древности. Т. 13. Харьков. Харьковский историко-археологический ежегодник. Харьков. С. 244–256.
- Смирнова Л. И.*, 1998. Косторезное ремесло средневекового Новгорода: автореф. дис. ... канд. ист. наук. М. 19 с.
- Щапова Ю. Л.*, 1978. О химии и технологии стекла // Естественно-научные представления Древней Руси: сб. ст. / Сост. Р. А. Симонов. М.: Наука. С. 74–81.
- Goldschmidt A.*, 1914. Die elfenbeinskulpturen aus der zeit der karolingischen und sachsischen kaiser. VIII–XI Jahrhundert. Bd. 1. Berlin. 106 S., LXXXVII Taf.
- Goldschmidt A.*, 1918. Die elfenbeinskulpturen aus der zeit der karolingischen und sachsischen kaiser. VIII–XI Jahrhundert. Bd. 2. Berlin. 76, LXX S.
- Rijkelijkhuisen M.*, 2008. Handleiding voor de determinatie van harde dierlijke materialen. Amsterdam: Amsterdam University Press. 112 p.

O. V. Danilov, D. V. Abramov

RESULTS OF THE EXCAVATIONS ON THE SITE BABAEOVO I

Summary. Reconnaissance excavations of the archeological site Babaevo I not only confirmed the preservation of the medieval cultural layer on its territory but also revealed evidence of its development in the Bronze Age.

The upper part of the cultural layer of this site is formed by deposits of the XV–XVII centuries. It also contains a redeposited archaeological material from earlier historical periods. Virgin strata of pre-Mongol time were preserved in depressions of the initial relief and pits in natural ground. The ivory plate with a carved relief image of a lion stands out among the finds of this period. Such finds are unusual not only for medieval rural settlements, but also for the cultural layer of all Ancient Russia.

Archaeological material of the Bronze Age is presented by a flint end-scraper, a fragment of a rim of a hand-made vessel (presumably Abashevo culture) and flint flakes.

Keywords: archaeological site “settlement Babaevo I”, medieval Russia, Bronze Age, Sobinsky district of Vladimir region, Koloksha river.

Научное издание

Археология Владимиро-Суздальской земли
Материалы научного семинара
Выпуск 8

Редактор: *Н. В. Бельченко*
Оформление обложки: *В. А. Кулишов*
Верстка: *С. В. Кожушков*

Подписано к печати 25.12.2018. Формат 70×100/16
Усл. печ. л. 19,35. Уч.-изд. л. 18,75. Тираж 200 экз.

Институт археологии Российской академии наук
117036, Москва, ул. Дм. Ульянова, 19

ISBN 978-5-94375-265-0



9 785943 752650