

О. В. Данилов, Д. В. Абрамов

## СТЕКЛЯННАЯ ПОСУДА ИЗ РАСКОПОК В МУРОМЕ

**Резюме.** Статья посвящена стеклянным сосудам из раскопок на Богатыревой горе в городе Муроме Владимирской области в 2017 г. В коллекции индивидуальных находок, собранной в ходе этих раскопок, выделяются две группы фрагментов стеклянной посуды. Первая группа состоит из фрагментов бокалов XII–XIII вв. Вторая группа объединяет фрагменты сосудов XVI–XVII вв. Импортные сосуды древнерусского периода представлены фрагментами изготовленных на Ближнем Востоке бокалов с орнаментом из накладных тонких фиолетовых стеклянных нитей и с росписью золотом и эмалью, изготовленных в ранний период бытования таких изделий. Среди позднесредневековых находок выделяются фрагменты сосуда с белой и синей филигранью, выполненного в технике «Façon de venise».

**Ключевые слова:** Владимирская область, Муром, средневековая стеклянная посуда, стеклянные сосуды с золотом и эмалью с Ближнего Востока, стекло в технике «Façon de venise».

Археологические раскопки в г. Муроме Владимирской области в 2017 г. проводились по адресу: Комсомольский переулок, дом № 12. Работы велись в северной части Богатыревой горы, которая расположена к юго-востоку от Кремлевской горы и отделяется от нее дорогой, спускающейся к Оке (съезд Воровского). На исследованном участке были выявлены остатки сооружений древнерусского времени XVI–XVII вв. Коллекция индивидуальных находок, собранных в ходе раскопок, содержит 190 предметов, из которых 24 % приходится на изделия из стекла и их фрагменты. В их составе присутствуют 15 фрагментов стеклянной посуды, относящихся к различным периодам средневековой Руси.

Изделия из стекла, как правило, всегда присутствуют среди находок, собираемых при археологических раскопках культурного слоя древнерусских городов. Большинство их относится к украшениям: браслеты, бусы, перстни и т. п. Фрагменты стеклянных бокалов встречаются значительно реже. Не является исключением и культурный слой г. Мурома. Тем не менее такие находки были отмечены ранее, например при раскопках В. В. Бейлекчи в Окском парке в 1998 г. (*Бейлекчи*, 2000. С. 12, 14, 20) и 2006 гг. (*Бейлекчи*, 2007. С. 141). В 2017 г. к ним добавились еще пять фрагментов из раскопок на Богатыревой горе.

В более поздние исторические периоды номенклатура изделий из стекла изменяется. Украшения из стекла (за исключением бус и декоративных вставок) используются редко. Зато стеклянные сосуды находят более широкое применение в быту жителей российских поселений. При исследовании культурного слоя XVI–XVII вв. часто встречаются фрагменты тарной и столовой посуды. В коллекции из раскопок на участке около дома 12 в Комсомольском переулке она представлена десятью индивидуальными находками.

Все бокалы древнерусского домонгольского периода (XII – начало XIII в.), фрагменты которых были найдены в Муроме в 2017 г., были изготовлены из прозрачного стекла. На трех фрагментах сохранились остатки орнамента. На одном из них (рис. 1: 1) орнамент представляет собой горизонтальные линии из приваренных к стенкам бокала тонких фиолетовых стеклянных нитей. Такая техника использовалась для украшения стеклянной посуды в Сирии и наибольшее распространение получила в XI–XII вв.

Большое количество фрагментов прозрачных сосудов, декорированных стеклянными нитями, и ряд целых экземпляров обнаружены в сирийских городах Хама и Ракка и их окрестностях (*Recent Acquisitions...*, 2006. P. 22; *Carboni et al.*, 2001. P. 124, 125). Именно в последнем городе археологические раскопки выявили несколько одновременных мастерских по производству стеклянных изделий. К периоду XI–XII вв. относятся мастерские на памятниках Tell Fukhkhar и Tell Bellor (*Henderson et al.*, 2004. P. 442).

Часть стеклянных изделий, производимых сирийскими ремесленниками, экспортировалась за пределы Ближнего Востока (*Carboni et al.*, 2001. P. 125). В Муроме ранее фрагмент такого типа бокала с синими накладными нитями встречен при раскопках в Окском парке в 1998 г. (*Бейлекчи*, 2000. С. 12).

Орнамент, сохранившийся на другом фрагменте бокала, представляет собой части двух контурных изображений рыб (рис. 1: 2). От первого изображения осталась только одна из лопастей хвостового плавника. Она имеет характерные для акулы очертания. Второе изображение представлено более крупным фрагментом, а именно головой рыбы с основаниями грудных плавников. Эмаль, использованная для создания изображения, почти полностью разрушилась со временем, и ее цвет не определяется. Однако следы ее контакта со стеклом бокала выделяются достаточно хорошо. Бокал был изготовлен из прозрачного стекла с вкраплением маленьких овальных пузырьков.

Стеклянные бокалы, в декоре которых присутствуют изображения рыб, относятся к более общей группе сосудов с золотой и эмалевой росписью. Находки фрагментов таких сосудов на территории Древней Руси к настоящему времени представлены уже достаточно внушительной группой. Их география хорошо показана в обзорной работе, посвященной распространению исламских стеклянных изделий в Восточной Европе (*Валиулина*, 2015. С. 251). Перечень древнерусских городов, в которых были обнаружены непосредственно фрагменты стеклянных сосудов с «рыбками», приводится в статье об отдельной находке при раскопках культурного слоя Переяславля Рязанского (*Стрикалов, Кузина*, 2015. С. 267). В пределах Северо-Восточной Руси они были встречены во Владимире (*Кузина*, 2011. С. 91–93; *Грибов*, 2008. С. 138. Рис. 182), Твери (*Лапшин*, 2009. С. 115. Рис. 112,

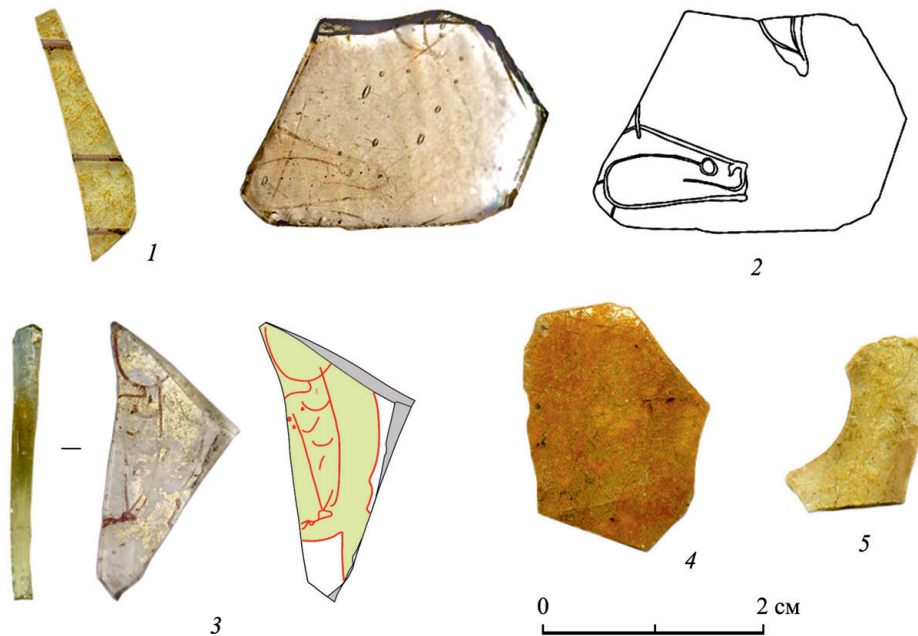


Рис. 1. Фрагменты стеклянных бокалов древнерусского домонгольского периода (XII – начало XIII в.)

113) и Ярославле (*Stolyarova*, 2016. P. 206. Fig. 10). В 2017 г. этот список пополнил Муром.

К сожалению, позолота на рассматриваемом обломке бокала не сохранилась, но она присутствует на третьем представителе группы фрагментов стеклянных сосудов с остатками орнамента (рис. 1: 3). Стекло обеих находок одинаковое. Оно прозрачное, содержит маленькие пузырьки и имеет идентичный оттенок. Оттенок слабый и сильно зависит от освещения. Для его описания можно использовать осторожные термины из опубликованных работ исследователей средневекового стекла: «легкий, чуть розоватый и одновременно желтоватый оттенок» (*Валулина*, 2015. С. 248) или «легкий оттенок топаза» (*Moeller*, 1991. S. 250). Фрагменты имеют сравнимую толщину  $1,7 \div 2,7$  мм. Одинаков и стиль контурных изображений на обоих фрагментах. При этом, несмотря на то, что на малой площади третьего обломка сохранилась лишь центральная часть рисунка, чешуя, жаберная и характерный изгиб тела указывают на изображение рыбы. Контурные линии выполнены красной эмалью. Поверхность бокала была покрыта золотой краской. Ее остатки сохранились как внутри контурного рисунка, так и за его пределами.

Невозможно точно утверждать о принадлежности обоих фрагментов с изображениями рыб одному бокалу, тем более что расстояние между их местонахождениями около 8 м. Однако очевидно, что они отражают одну технику изготовления и украшения стеклянной посуды.

Аналогичный декоративный прием был использован при изготовлении известного бокала (стакановидного кубка) Санджар Шаха (*Sanjar Shāh beaker*), который уверенно датируется периодом 1180–1209 гг. (Contadini, 2017. P. 140; Beaker..., 2018), и бокала из коллекции Британского Музея, отнесенного к 1300–1320 гг. Однако, по-видимому, специалисты музея допускают возможность и более раннего происхождения последнего сосуда, так как включали его в экспозицию выставки «L'Orient de Saladin au temps des Ayyoubides» (Париж, 2001–2002 гг.).

Общая традиция производства стеклянных изделий с росписью золотом и эмалью существовала на территории Сирии и Египта достаточно долгий период: с конца XII в. до начала XVI в. (Carboni et al., 2001. P. 5). Они быстро становятся предметом экспорта. Следует отметить, что кубки, выполненные в рассматриваемой технике, встречаются уже в культурных слоях XII в. Херсонеса Таврического (Колесникова, 1973. С. 253), который имел тесные торговые связи с Древней Русью. В 1995 г. в Лондоне прошла специальная конференция «Gilded and enameled glass from the middle east: origins, innovations and influences», решением которой было рекомендовано датировать эмалевые изделия с середины XIII до XV в. (Валиулина, 2015. С. 248). Современные археологи стремятся придерживаться этой рекомендации, но археологический контекст, сопровождающий находки, вносит определенные коррективы. Так, например, в статье о находке импортного стеклянного сосуда в Переяславле Рязанском авторы указывают, что «сосуды с декором золотом и цветными эмалями известны на древнерусских памятниках со времени, предшествующего монгольскому нашествию» (Стрикалов, Кузина, 2015. С. 267). При описании ямы, в которой был найден фрагмент сосуда с «рыбками» при раскопках во Владимире в 2007 г., Н. Н. Грибов однозначно датирует ее домонгольским древнерусским периодом (Грибов, 2008. С. 138.)

Найденные в Муроме фрагменты с изображением рыб также следует отнести к раннему этапу бытования такой посуды, так как один из них (рис. 1: 3) найден в заполнении древнерусской столбовой ямы домонгольского периода. Ему сопутствует керамический и вещевой материал исключительно этого времени. Указанная яма входит в состав ряда углублений для опорных столбов, возможно относившихся к оборонительному сооружению частного характера. По-видимому, оно было построено в период расцвета домонгольской Северо-Восточной Руси (конец XII – начало XIII в.), когда растущему Мурому потребовались территории к юго-востоку от основного города. Нашествие войск хана Батяга в 1239 г. прервало это развитие. Общее долговременное запустение Мурома затронуло и территорию Богатыревой горы. Раскопки не выявили здесь следов активной жизнедеятельности в период второй половины XIII – XIV в. Другой фрагмент бокала с «рыбками» был найден в заполнении котлована подпольной ямы постройки XVI–XVII вв. на уровне половины ее глубины. Очевидно, что он попал туда при выравнивании территории с использованием окружающего грунта, включающего и культурные отложения XII–XIII вв.

Оставшиеся две находки из группы фрагментов стеклянных сосудов древнерусского времени (рис. 1: 4, 5) также происходят из материковых ям, входящих в ряд углублений для опорных столбов оборонительного ограждения. Они прозрачные, желтоватые, с сильной иризацией. По-видимому, они принадлежали бокалам

древнерусского производства, калиево-свинцово-кремнеземное стекло которых менее стойкое к действию почвенных реагентов, чем материалы импортных изделий (Щапова, 1972. С. 29, 30).

Обнаружение фрагментов средневековой стеклянной посуды (в том числе импортной) в Муроме не рассматривается как необычное явление. Этот древнерусский город активно участвовал в торговле. Товары с Ближнего Востока могли попадать в Муром по Волжскому торговому пути. Важную роль в этом процессе играла Волжская Болгария. Обе стороны придавали торговле большое значение. Так, В. Н. Татищев указывает на договор 1006 г., заключенный князем Владимиром Святославовичем с волжскими болгарами, который разрешал торговлю по Оке и гарантировал ее безопасность. Причем иностранным купцам предписывалось торговать исключительно в городах (Татищев, 1773. С. 88). Он же в качестве причины захвата Мурома волжскими болгарами, отмеченного в летописи под 1088 годом (Летопись..., 1897. С. 201), указывает разбойные нападения на купцов на Оке и Волге. Также стеклянные бокалы могли быть привезены в качестве военных трофеев. Известно, что в XII–XIII вв. муромские отряды постоянно участвовали в походах владими́ро-суздальских князей на Волжскую Болгарию.

Более интересен вопрос о появлении фрагментов сосудов, не относящихся к массовой и повседневной посуде, на исследованной в 2017 г. территории. Богатырева гора в XII в. находилась за пределами г. Мурома. Раскопки не выявили здесь следов комплекса жилых и хозяйственных построек этого времени, характерных для крупной усадьбы или крупного подворья. Характерно, что среди индивидуальных находок древнерусского периода присутствует очень мало обшеупотребительных бытовых вещей (1 фрагмент ножа, 1 фрагмент пряслица и 2 язычка от пряжек). С другой стороны, украшения, статусные предметы и импортные изделия составляют 82 % этой части коллекции находок. Наиболее вероятно, что данное место использовалось в этот период не как селитебная территория, а для гуляний и/или обрядовых мероприятий. В последнем случае возможна связь с существовавшим, по устным данным, в этой местности курганным могильником (Тихонравов, 1864. С. 129). Возможно, эпизодически здесь располагались временный лагерь княжеские отряды при их конфликтах с населением или элитой Мурома. Неоднократные подобные противостояния отмечены в памятниках русской словесности. Конечно, следует учитывать, что эти произведения не являются летописными сводами, а относятся к агиографической литературе. Однако определенные события, послужившие основой для их создания, безусловно, происходили. Также возможны и противостояния, не отраженные в письменных источниках. В этом случае расположение временного военного лагеря на являющейся естественным укреплением возвышенности рядом с городом и между ним и Спасо-Преображенским монастырем, который непосредственно связан с установлением княжеской власти в Муроме, становится вероятным.

В заполнении котлована подпольной ямы постройки XVI–XVII вв. были найдены 5 фрагментов сосуда из бесцветного стекла с серо-зеленым оттенком и филигранью синего и молочного цвета (рис. 2: 1–5). Толщина стекла до 2,8 мм. Похожие фрагменты найдены при раскопках 1996–2002 гг. на территории Романова двора в Москве (Смирнова, 2009. С. 144). Они датированы концом XVI – XVII в. и отнесе-

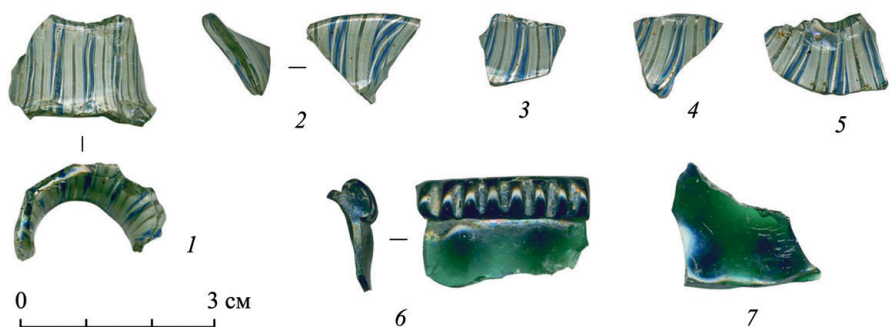


Рис. 2. Фрагменты стеклянной посуды периода позднего Средневековья

ны к продукции мастеров Центральной Европы.

Вывод о неитальянском происхождении сосудов, фрагменты которых встречены в Москве, сделан на основании присутствия на них цветных нитей. Действительно, в Венеции традиционно производили стекло с филигранью преимущественно белого цвета, а изделия «Fazon de venise» из стран Европы отличались более богатой палитрой. Однако среди изготовленных венецианскими мастерами сосудов встречаются образцы с филигранью синего и молочного цвета. Например, филигранная чаша XVI в., найденная при раскопках в Луго-ди-Романья (Равенна, Италия). Она изготовлена в технике *retortoli* с использованием стержней, состоящих из трех слоев: сердцевина из бесцветного прозрачного стекла, окружена тонким непрозрачным белым слоем и прозрачным синим внешним слоем (Verita et al., 2018. P. 6. Fig. 2). Еще один образец венецианского сосуда с белой и синей филигранью второй половины XVI – начала XVII в. (Barovier Mentasti, Tonini, 2018. P. 38. Fig. 23) выставлен в музее г. Брешиа (Ломбардия, Италия).

Таким образом, фрагменты с филигранью, найденные в Муроме в 2017 г., можно атрибутировать как части сосуда XVI–XVII вв., изготовленного в Венеции или мастерских Центральной Европы, где активно осваивали опыт производства итальянских стеклянных изделий, пользующихся значительным спросом.

В яме постройки XVI–XVII вв. были также найдены два фрагмента сосуда из зеленого стекла (рис. 2: 6, 7). Он был изготовлен по технологии свободного выдувания (гутное стекло). Находки аналогичного стекла отмечены в Москве, и оно датируется XVII – второй половиной XVIII в. (Смирнова, 2009. С. 145). Основная толщина стенок сосуда до 1,5 мм. На большем из фрагментов сохранилась часть декоративного оформления в виде приваренной рифленой овальной полосы шириной около 6,5 мм и толщиной около 4 мм. Также с внешней стороны он украшен округлыми выпуклостями с диаметром 7 мм. Сильная вогнутость фрагмента и характерный рифленый орнамент указывают на то, что сосуд представлял собой кувшин или бочонок-кухлю.

Основная масса посуды из гутного стекла ввозилась в Российское государство в XVII в. из Украины и стран Центральной Европы (Смирнова, 2009. С. 144–150;

*Лихтер*, 2015. С. 501–515). Она не являлась предметом большой роскоши, но свидетельствовала об определенном достатке владельца. Ее присутствие в исследованных культурных отложениях в совокупности с рассмотренными выше фрагментами сосуда с филигранью и найденными в той же подпольной яме обломками турецкого полуфаянсового кувшина указывает на высокую концентрацию импортной посуды, что возможно только на богатой усадьбе. Такой может считаться двор боярина Ивана Никитича Романова, упоминающийся в писцовой книге г. Мурома 1623/24 г. (*Чернышев*, 2010а. С. 37) и располагавшийся на Богатыревой горе. Дядя царя Михаила Федоровича был одним из богатейших россиян XVII в. Археологические раскопки на территории, включающей его двор в Москве, дали богатейший материал, относящийся к позднесредневековой импортной посуде (*Смирнова*, 2009. С. 144–150). Очевидно, что И. Н. Романов мог, не скупясь, обустроить свою резиденцию в столице Муромского уезда, в котором он также имел земельные угодья. После смерти боярина в 1640 г. его имущество перешло к единственному к тому времени наследнику – сыну Никите Ивановичу. О внимании нового хозяина к муромским владениям указывает тот факт, что уже 1646 г. в переписной книге города указывается на существование на Богатыревой горе не одного двора, а целой слободки в составе 12 дворов (*Чернышев*, 2010б. С. 78, 79). Таким образом, территория исследований 2017 г. могла находиться на периферии или рядом с границами владений Романовых и служить для их жителей местом выброса мусора, включая и обломки битой посуды.

Таким образом, результаты археологических исследований 2017 г. на Богатыревой горе дали дополнительный материал для исследования истории развития юго-восточной территории средневекового Мурома. Находки фрагментов импортной стеклянной посуды вносят свой вклад в этот процесс. В древнерусский домонгольский период этот район был за пределами городской территории и использовался муромцами для дополнительных целей, не связанных с постоянным проживанием или хозяйственной деятельностью. Но и такое использование сопровождалось отложением культурных напластований, содержащих обломки украшений и предметов роскоши. В начале XIII в. началось более активное освоение Богатыревой горы, но монгольское нашествие прервало этот процесс. Присутствие фрагментов бокалов с росписью золотом и эмалью в строительном горизонте этого времени подтверждает поступление на территорию Древней Руси подобных изделий, производимых на Ближнем Востоке, уже на рубеже XII–XIII вв., хотя и не отрицает активизацию их распространения в более поздний период. После монгольского опустошения Муром постепенно восстанавливался и разрастался. В XVI–XVII вв. на Богатыревой горе уже располагался посад. Причем в нем жил не только простой ремесленный народ. Именитые и богатые люди также содержали в нем свои подворья, что подтверждается находками фрагментами импортной стеклянной посуды.

## Литература

- Бейлекчи В. В.*, 2000. Отчет о спасательных раскопках Археологической службы Муромского историко-художественного музея Управления Администрации г. Муром Владимирской области в Окском парке г. Муром в 1998 году // Научный архив Муромского историко-художественного музея. Ф. 5. Оп. 1. Ед. хр. 90.
- Бейлекчи В. В.*, 2007. Отчет об охранных раскопках в гор. Муром Владимирской области в квартале № 21 по ул. Советская, в кремле г. Муром и в квартале № 4 по ул. Московская, 26 в 2006 году. // Архив ГБУК Владимирской области «Государственный центр по сохранению, использованию и реставрации объектов культуры и культурного наследия. № ГЦ-М/233.
- Валиулина С. И.*, 2015. Средневековое исламское стекло в Восточной Европе // Стекло Восточной Европы с древности до начала XX века. СПб.: Нестор-История. С. 236–261.
- Грибов Н. Н.*, 2008. Отчет об археологических раскопках на территории 22 квартала г. Владимира в 2007 году (раскоп № I) // Архив ИА РАН. Р-1. № 1139.
- Колесникова Л. Г.*, 1973. Восточное стекло из собрания Херсонесского музея // Византийский временник. Т. 34. М. С. 249–256.
- Кузина И. Н.*, 2011. Стекланные сосуды из раскопок во Владимире (новые находки) // Труды II (XVIII) Всероссийского археологического съезда в Суздале. Т. IV. М.: ИА РАН. С. 91–93.
- Лапишин В. А.*, 2009. Тверь в XIII–XV вв. (по материалам раскопок 1993–1997 гг.). СПб.: Факультет филологии и искусств СПбГУ. 540 с.
- Летопись по Лаврентьевскому списку. СПб.: Археографическая комиссия, 1897. 630 с.
- Лихтер Ю. А.*, 2015. Новые находки стеклянных изделий в Москве (Замоскворечье) // Археология Подмосковья. Вып. 11. М.: ИА РАН. С. 501–525.
- Смирнова Е. П.*, 2009. Изделия из стекла XVII–XIX веков // Археология Романова двора: предыстория и история центра Москвы в XII–XIX вв. М.: ИА РАН. С. 144–150. (Материалы охранных археологических исследований; т. 12).
- Стрикалов И. Ю., Кузина И. Н.*, 2015. Новая находка импортного стеклянного сосуда из Переяславля Рязанского // Краткие сообщения Института археологии. Вып. 240. С. 263–270.
- Таищев В. Н.*, 1773. История Российская. Кн. 2. М.: Имп. Московский ун-т. 536 с.
- Тихонравов К. Н.*, 1864. Археологические изыскания во Владимирской губернии // Труды Владимирского губернского статистического комитета. Вып. II. Владимир: Владимирское губ. правл. С. 113–150.
- Чернышев В. Я.*, 2010а. Сотная с писцовых книг г. Муром 1623/24 г. Владимир: Изд-во Владимирского гос. ун-та. 196 с. (Памятники истории Муром; вып. 1).
- Чернышев В. Я.*, 2010б. Список с переписной книги г. Муром 1646 г.; Список со строельной книги г. Муром 1649 г. Владимир: Изд-во Владимирского гос. ун-та. 184 с. (Памятники истории Муром; вып. 3).
- Щанова Ю. Л.*, 1972. Стекло Киевской Руси. М.: Изд-во МГУ. 215 с.
- Barovier Mentasti R., Tonini C.*, 2018. Venetian Sixteenth Century Filigrana // Atti dell'istituto Veneto di scienze, lettere ed Arti. Classe di scienze fisiche, matematiche e naturali. T. CLXXVI. Study days on venetian glass: venetian filigrana glass through the centuries. Venezia: Istituto veneto di scienze. P. 13–60.
- Beaker engraved with name and emblem of Sultan Sanjar Shah of Mosul (c. 1180–1209) [Электронный ресурс] // Freer Gallery of Art & Arthur M. Sackler Gallery. URL: <https://www.freersackler.si.edu/object/LTS1985.1.170.8/> (дата обращения: 23.12.2019).



- Carboni S., Whitehouse D., Brill R. H., Gudenrath W.*, 2001. Glass of the Sultans. New York: The Metropolitan museum of Art. 330 p.
- Contadini A.*, 2017. Text and Image on Middle Eastern Objects: The Palmer Cup in Context // A Rothschild Renaissance: A New Look at the Waddesdon Bequest in the British Museum. London: The British Museum. P. 124–145.
- Henderson J., McLoughlin S. D., McPhail D. S.*, 2004. Radical changes in Islamic glass technology: evidence for conservatism and experimentation with new glass recipes from Early and Middle Islamic Raqqa, Syria // Archaeometry. Vol. 46, no. 3. P. 439–468.
- Moeller B.*, 1991. Eine Reliquie Luthers // Die Reformation und das Mittelalter: kirchenhistorische Aufsätze. Göttingen: Vandenhoeck&Ruprecht. S. 249–262.
- Stolyarova E.*, 2016. Glass in ancient and medieval Eastern Europe as evidence of international contacts // Archeologia Polski. LXI. P. 191–212.
- The Metropolitan Museum of Art Bulletin. Vol. 64, № 2: Recent Acquisitions, a selection: 2005–2006. New York: The Metropolitan museum of Art, 2006. 72 p.
- Verita M., Zecchin S., Tesser E.*, 2018. Venetian Filigree Glass along the Centuries: Some Technological Considerations // Atti dell'istituto Veneto di scienze, lettere ed Arti. Classe di scienze fisiche, matematiche e naturali. T. CLXXVI. Study days on venetian glass: venetian filigrana glass through the centuries. Venezia: Istituto veneto di scienze. P. 1–12.

#### Сведения об авторах

- Данилов Олег Владимирович*, ГБУК Владимирской области «Государственный центр по сохранению, использованию и реставрации объектов культуры и культурного наследия», e-mail: olegpervui@yandex.ru;
- Абрамов Дмитрий Владимирович*, ГБУК Владимирской области «Государственный центр по сохранению, использованию и реставрации объектов культуры и культурного наследия», e-mail: awraam@mail.ru

**O.V. Danilov, D.V. Abramov**

#### GLASSWARE FROM THE EXCAVATIONS IN MUROM

**Summary.** The article is devoted to glass vessels from the excavations on Bogatyryova Mountain in the Murom (Vladimir region, Russia) in 2017. Two groups of glassware fragments stand out in the collection of finds collected during these excavations. The first group consists of fragments of goblets or beakers of the XII–XIII centuries. The second group combines fragments of vessels of the XVI–XVII centuries. Imported vessels of the Old Russian period are represented by fragments of Middle East goblets or beakers with an ornament of thin violet glass threads and with painting with gold and enamel, which were made in the early period of the existence of such products. Fragments of the vessel with white and blue filigree stand out among the late medieval finds. The vessel was made with using the “Façon de venise” technique.

**Keywords:** Vladimir region, Murom, medieval glassware, gilded and enameled glass vessels from the Middle East, glass in the style of “Façon de venise”.