

РОССИЙСКАЯ АКАДЕМИЯ НАУК
ИНСТИТУТ АРХЕОЛОГИИ

ГОСУДАРСТВЕННЫЙ ИСТОРИКО-АРХИТЕКТУРНЫЙ И ХУДОЖЕСТВЕННЫЙ
ВЛАДИМИРО-СУЗДАЛЬСКИЙ МУЗЕЙ-ЗАПОВЕДНИК

АРХЕОЛОГИЯ ВЛАДИМИРО- СУЗДАЛЬСКОЙ ЗЕМЛИ

МАТЕРИАЛЫ НАУЧНОГО СЕМИНАРА

Выпуск 9



Москва 2019

УДК 902/903

ББК 63.4

А87

Утверждено к печати
Ученым советом Института археологии РАН

Редакционная коллегия:

Н. А. Макаров (ответственный редактор)

С. В. Шполянский (составитель), *И. Е. Зайцева*, *С. И. Милованов*

Археология Владимиро-Суздальской земли. Материалы научного семинара. Вып. 9 / Отв. ред. Н. А. Макаров; сост. С. В. Шполянский. – М.: ИА РАН; 2019. – 176 с.

Очередной выпуск сборника составлен на основе материалов 9-го научно-практического семинара «Археология Владимиро-Суздальской земли», прошедшего 18–20 октября 2018 г. в г. Владимире.

В публикациях представлены результаты новейших археологических работ в историческом центре Северо-Восточной Руси, а также материалы исследований ряда средневековых памятников Верхнего Поволжья и новгородских земель. Освещаются исследования территорий исторических городов, архитектурных памятников, средневековых сельских поселений и погребальных древностей, ряд общих вопросов изучения материальной и духовной культуры населения исторического ядра Владимиро-Суздальской земли.

Archaeology of Vladimir-Suzdal land. The next issue of the edition is based on the materials of the 9th scientific-practical seminar «Archaeology of Vladimir-Suzdal land», which was held on the 18th–20th October, 2018 in the city of Vladimir.

The results of the latest archaeological works in the historical center of North-Eastern Russia, as well as the research materials of a number of medieval sites of Upper Volga area and Novgorod lands are presented in the publications.

The researches of territories of historical cities, architectural monuments, medieval rural settlements and funerary antiquities, as well as a number of general issues studying the material and spiritual culture of the Vladimir-Suzdal land historical core population are covered in the materials of the seminar.

ISSN 2686-6919

ISBN 978-5-94375-304-6

DOI: 10.25681/IARAS.2019.978-5-94375-304-6

© Федеральное государственное бюджетное учреждение науки Институт археологии Российской академии наук, 2019

© Государственный историко-архитектурный и художественный Владимиро-Суздальский музей-заповедник, 2019

© Авторы статей, 2019

СОДЕРЖАНИЕ

СЕЛЬСКИЕ ПОСЕЛЕНИЯ, ПОГРЕБАЛЬНЫЕ ПАМЯТНИКИ И КУЛЬТУРНЫЕ ЛАНДШАФТЫ

Макаров Н. А., Шполянский С. В., Федорина А. Н., Угулава Н. Д. К изучению ближайшей округи средневекового Суздаля: исследования в верхнем течении р. Каменки в 2018–2019 гг.....	7
Зайцева И. Е., Угулава Н. Д. Селище Клецино: начало нового этапа исследований.....	30
Михайлова Е. Р., Соболев В. Ю. Которское селище – рядовой погост, нерядовой памятник.....	51
Исланова И. В., Смирнова С. М., Дементьев Е. А. Исследования в селе Нерль.....	69
Соболев В. Ю. Н. А. Ушаков и его раскопки 1844 г.	78

АРХЕОЛОГИЯ И ИСТОРИЧЕСКАЯ ТОПОГРАФИЯ СРЕДНЕВЕКОВЫХ ГОРОДОВ

Очеретина С. В. К вопросу об оборонительных сооружениях древнего Владимира: исследование рва «Нового города» в 2017 году.....	90
Малыгин П. Д., Богданов С. В. Этапы окняжения Верхневолжья в XII – начале XIII в.	97

Данилов О. В., Абрамов Д. В.	
Археологические исследования на Богатыревой горе в Муроме в 2017 году.....	107
Томсинский С. В.	
Исследования в Угличском кремле в 2018 г.....	118
Турова Е. А.	
Результаты археологических работ Древнерусской экспедиции Государственного Эрмитажа сезона 2018 года в контексте исследований комплекса дворца удельных князей в Угличском кремле	129

МАТЕРИАЛЬНАЯ И ДУХОВНАЯ КУЛЬТУРА

Вахтанов С. Н.	
Резные лики Суздальского Рождественского собора XIII века в контексте развития Владимиро-Суздальского белокаменного зодчества и системы фасадного декора	141
Тимофеева Т. П.	
Гробница из Рождественского монастыря в собрании ГВСМЗ.....	153
Бейлекчи Вал. В., Данилов О. В.	
Редкие изделия с эмалью из Мурома (по материалам раскопок 2017–2018 гг.).....	169
Список сокращений	175

О. В. Данилов, Д. В. Абрамов

АРХЕОЛОГИЧЕСКИЕ ИССЛЕДОВАНИЯ НА БОГАТЫРЕВОЙ ГОРЕ В МУРОМЕ В 2017 ГОДУ

Резюме. Археологические раскопки 2017 г. выявили культурный слой, относящийся практически ко всем этапам развития Муром. Особенно ярко представлены горизонты XII–XIII вв. и XVI–XVII вв.

Характерный ряд столбовых ям указывает на существование в древнерусский период оборонительного сооружения, ограждавшего наземные постройки. Археологический материал этого периода типичен для древнерусских городов. Выделяются две парные бронзовые миндалевидные пришивные накладки, на щитках которых в технике выемчатой эмали изображен процветший крест. Интересны также железное писало и фрагмент стеклянного бокала с росписью золотом и красной краской.

Значительная часть материала, собранного в ходе раскопок, принадлежит периоду XVI–XVII вв. и происходит в основном из большой подпольной ямы наземной жилой постройки. Здесь следует отметить фрагменты впервые встреченной в Муроме турецкой керамики с полихромной подглазурной росписью, изготовленной в г. Изник.

Ключевые слова: Владимирская область, культурный слой г. Муром, Богатырева гора, древнерусский горизонт, усадьба XVI–XVII вв.

В 2017 г. сотрудниками экспедиции ГБУК ВО «Госцентр» (г. Владимир) и ООО НИАБ «Артефакт» (г. Муром) были произведены археологические исследования на Богатыревой горе в Муроме по адресу: Комсомольский переулок, д. 12.

Первое письменное упоминание о территории Богатыревой горы встречается в писцовых книгах города Мурома XVI в.: «... въ Муромѣ жь на посадѣ, въ Подокстовѣ, на Богатыревой горѣ противъ Оки рѣки ...» (Сотная..., 1838. С. 249). Во второй половине XIX в. Тихонравов К. Н. предпринял попытку исследовать курганы на Богатыревой горе, существовавшие по устному преданию, но обнаружил, что на всей территории предполагаемого расположения курганов грунт скрыт при устройстве откоса к реке (*Тихонравов*, 1864. С. 129).

Раскоп площадью 224 м² размещался в Комсомольском переулке в районе дома № 12. Он был расположен в центрально-восточном секторе северной части

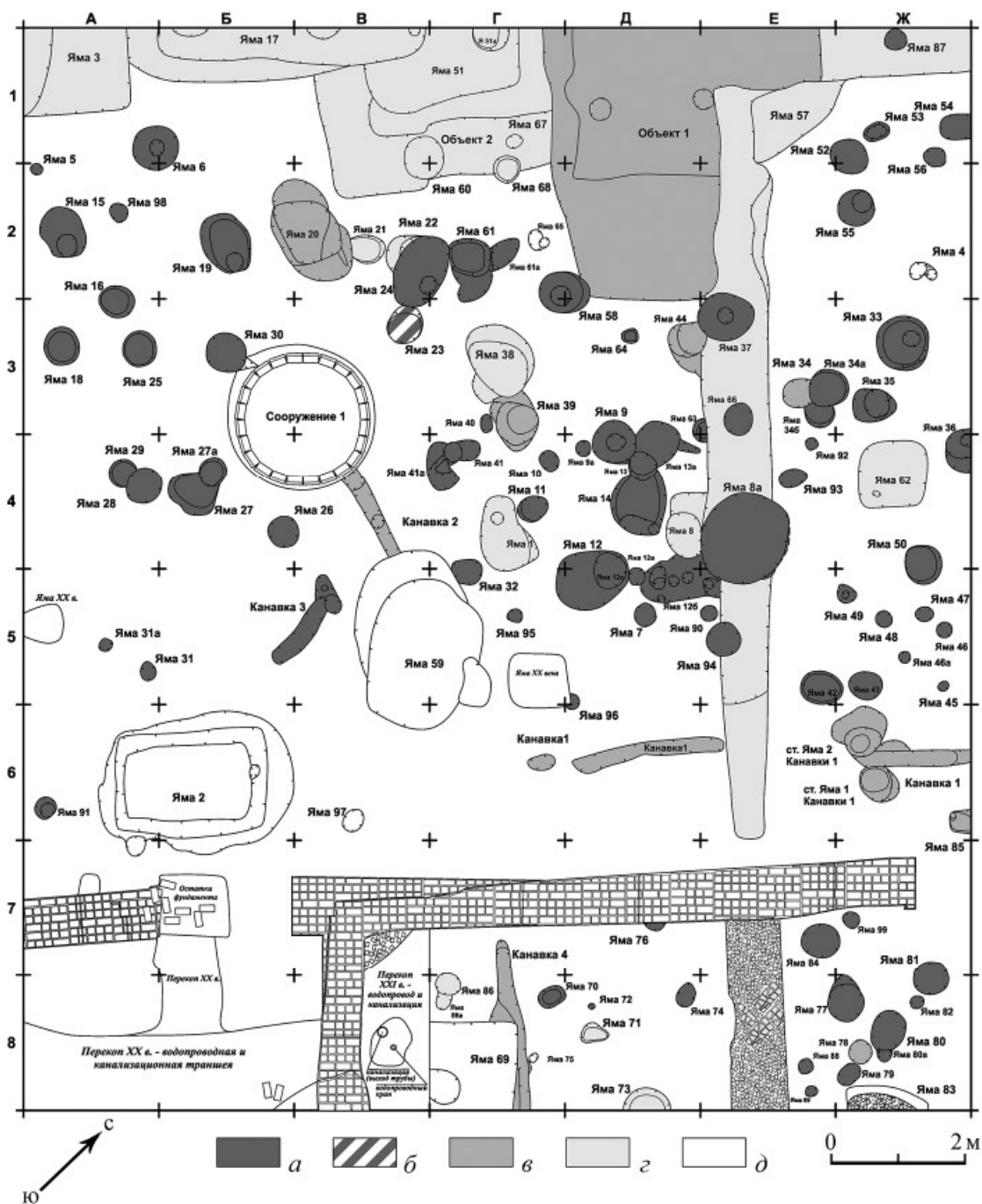


Рис. 1. План раскопа с выбранными углубленными в материк объектами: а – горизонт XII – начала XIII в.; б – горизонт середины XIII – XIV в.; в – горизонт XVI–XVII вв.; г – горизонт XVIII–XIX вв.; д – горизонт XIX–XX вв.

территории объекта археологического наследия «Культурный слой г. Муром, X–XIX вв.», на плато западного коренного берега р. Ока (на расстоянии около 15 м к западу – юго-западу от берегового края). Территория исследований относится к городскому кварталу № 42, ограниченному с востока улицей Губкина и береговым краем, с юга и запада – двумя участками Комсомольского переуллка, с севера – южным берегом Окского оврага.

В ходе археологических полевых работ установлено, что на площадке исследованного участка культурные напластования от современной дневной поверхности (после снятия застройщиком огородного слоя) до материка имели мощность около 20–30 см, возрастающую в северном и северо-восточном направлениях. В углубленных в материк объектах она достигала 1,85 м.

Полная коллекция индивидуальных находок, обнаруженных в ходе исследования, составляет 190 предметов, а разновременной массовый керамический материал насчитывает более 11 тысяч фрагментов. К древнерусскому времени относятся 1935 фрагментов круговой керамики, изготовленной из красножгущейся и беложгущейся глин, а также 22 фрагмента лепной керамики.

Культурные отложения в целом имеют довольно простую структуру и представлены в основном слоем темно-серого суглинка с различными включениями в виде вкраплений желтой глины и древесных угольков, кирпичной крошки, колотых кирпичей и извести. В большом количестве встречены кости животных, фрагменты красноглиняных изразцов, покрытых белой глазурью и расписанных синей краской, битого стекла от бутылок и штофов. Керамический материал представлен в основном фрагментами сосудов XVIII–XIX вв., но также наблюдалось большое количество средневековой керамики. Нумизматический материал, найденный при раскопках, в основном датируется XVIII в. – периодом правления Елизаветы Петровны и Екатерины II. Самая поздняя монета, найденная в этом слое, датируется 1801 г. Одна из монет является редкой для европейской территории России, так как ее чеканили исключительно для обращения в Сибири. Это «сибирская монета» 1774 г. номиналом 5 копеек (рис. 2: 4). Индивидуальные находки также относятся к разным историческим периодам от домонгольской Руси до XIX в. По-видимому, такой сложный состав выявленного археологического материала является следствием планировочных работ, проведенных в Муроме в шестидесятых годах XIX в., когда все культурные напластования, включая древнерусские, были практически полностью срезаны и перемешаны с более поздними отложениями. В дальнейшем – вплоть до XXI в. – территория использовалась под огороды.

С периодом XVIII–XIX вв. связаны ямы 1, 3, 17, 21, 22, 38, 57, 62, 72, 86, 86а, 97 и объект 2 (рис. 1). В заполнении ям часто встречались фрагменты красноглиняных изразцов, включая найденный в яме 3 крупный фрагментарный образец с белой поливой и синим сюжетным рисунком, содержащим надпись «ПОЮ ПЕЧАЛНО» (рис. 2: 3). Такие изразцы датируются второй третью XVIII в. (Маслих, 1983). Различными вариантами представлены курительные трубки (рис. 2: 1, 2). В яме 57 была обнаружена аптечная стеклянная посуда, представляющая собой ступку и пестик (рис. 2: 12, 13). Ступка из толстого зеленоватого стекла в виде чаши на поддоне предназначена для приготовления порошковых смесей.

Над объектом 2 были обнаружены многочисленные заготовки и фрагменты изделий из кости и китового уса (примеры таких находок показаны на рис. 2: 5–11). Вероятно, что на данной территории была косторезная мастерская. Часть костяных заготовок представляет собой тонкие пластинки с формой в виде различных геометрических фигур. По-видимому, они предназначались для инкрустации каких-либо изделий (например, мебели). Таким образом, описанная выше стеклянная посуда,



Рис. 2. Находки периода XVIII–XIX вв.: 1 – трубка курительная красноглиняная, покрытая черным лаком, с медными обкладками; 2 – трубка курительная чернолощенная; 3 – фрагмент красноглиняного изразца; 4 – медная монета; 5 – заготовка костяная дисковидной формы; 6 – заготовка костяная треугольной формы; 7 – заготовка костяная прямоугольной формы; 8 – заготовка костяная; 9 – фрагмент гребня из китового уса; 10 – фрагмент изделия из китового уса; 11 – заготовка из китового уса; 12 – стеклянная ступка и ее реконструкция; 13 – стеклянный пестик

традиционно считающаяся аптечной, могла применяться при подготовке порошков для материалов, используемых при обработке кости или дерева.

Выявленные на раскопе фундаменты строений, зафиксированные в квадратах E1-E8, A7-Ж7, В8 (рис. 1), по-видимому, также относятся к концу XVIII – XIX в. (до 1863 г.), когда производились планировочные работы.

Период XVI–XVII вв. представлен на исследованной территории ямами 20, 34, 39, 44, 73, 78, канавками 1, 2 и 4, столбовыми ямами 1 и 2, а также объектом 1 (рис. 1).

Объект 1 вошел в исследуемую территорию частично в виде котлована, ориентированного по линии СЗ – ЮВ. Судя по форме, он принадлежал жилой постройке с глубоким подвалом и пандусом с юго-восточной стороны. По заполнению и обна-



Рис. 3. Находки периода XVI–XVII вв.: 1 – железный навесной замок; 2 – железная обувная подковка; 3–5 – фрагменты стеклянного сосуда с филигранью синего и молочного цвета; 6 – бронзовый наперсный крест; 7 – бронзовая петелька для одежды; 8 – железный наконечник стрелы; 9 – пряжка из белого металла; 10 – фрагмент белокаменного креста; 11 – медная монета-«чешуйка»

руженным в нем вещам можно предположить, что эта постройка просуществовала относительно недолго на рубеже XVI–XVII вв. Это подтверждается керамическим материалом, имеющим общие черты с «коломенской керамикой», и рядом находок: навесной замок треугольной формы (рис. 3: 1), аналогичный описанным А. В. Никитиным (Никитин, 1971) и встреченным в Москве при археологических работах в Романовом дворе (Археология..., 2009. С. 346); три обувные врезные подковки на шипах (рис. 3: 2); фрагменты сосуда из прозрачного с серо-зеленым оттенком стекла и филигранью синего и молочного цвета (рис. 3: 3–5), похожие на найденные в Москве (Там же. С. 144). В заполнении котлована постройки найдены также бронзовый наперсный двусторонний крест и фрагменты кожаной обуви. Наперсный крест (рис. 3: 6) имеет на лицевой стороне «Распятие Христово» с поясными парными изображениями предстоящих Богоматери и святой Марии, апостола Иоанна Богослова и мученика Лонгина сотника. На верхнем конце – Троица Ветхозаветная, на нижнем – великомученик Никита, побивающий беса. Обратная сторона: Богоматерь Знамение (в ромбе) с символами Евангелистов, на концах – избранные святые. Аналогичные кресты датируются XVI в. (Гнутова, Зотова, 2000). Фрагменты кожаной обуви, по экспертному заключению А. В. Курбатова, принадлежат сапогам и датированы им не позднее третьей четверти XVI в. На фрагментах головки сапога хорошо сохранился декор в виде поперечного линования, который появляется на Руси вместе с моделями обуви «жесткой конструкции» в конце XV в. и широко распространен в XVI в. (Курбатов, 2012. С. 214, 225. Рис. 206–208, 321).

Интересной находкой являются фрагменты керамического сосуда с полихромной подглазурной росписью (рис. 4). Они принадлежали кувшину, относящемуся к типу 4 турецких полуфаянсов по классификации В. Ю. Ковалья (Коваль, 2017. С. 745). Такая керамика производилась в г. Изник и наибольшее распространение получила во второй половине XVI и XVII в. Исследование глазури и пигментов на найденных образцах методом спектроскопии комбинационного рассеяния показало присутствие характерных материалов, использовавшихся в мастерских Изника (Colomban et al., 2004. P. 527–535): цветного стекла (смальта) для создания протяженных элементов росписи и хромосодержащих минералов – для линейных. В частности, при создании зеленого ленточного орнамента был применен уваровит (хромосодержащий гранат). Спектр прозрачной покрывающей глазури имеет вид, характерный для турецких щелочно-свинцовых глазурей. Фрагменты сосудов из Изника в центральных районах России встречаются нечасто, тяготея в основном к территории Москвы. В культурном слое других средневековых городов этого региона отмечены единичные находки такой керамики. В Муроме она встречена впервые.

Вероятно, рассматриваемая постройка погибла при разорении Мурома отрядами Лисовского в 1615 г. (Чернышев, 2010. С. 5). По-видимому, канавки 1 и 2, выявленные на участке исследования, относились непосредственно к объекту 1. Расположение канавок позволяет предположить, что они ограждали связанную с ним постройку.

Среди находок, относящихся к периоду XVI–XVII вв., выделяются также найденные в переотложенном грунте железный наконечник стрелы (рис. 3: 8), фрагмент лопасти белокаменного креста (рис. 3: 10), бронзовая петелька для одежды

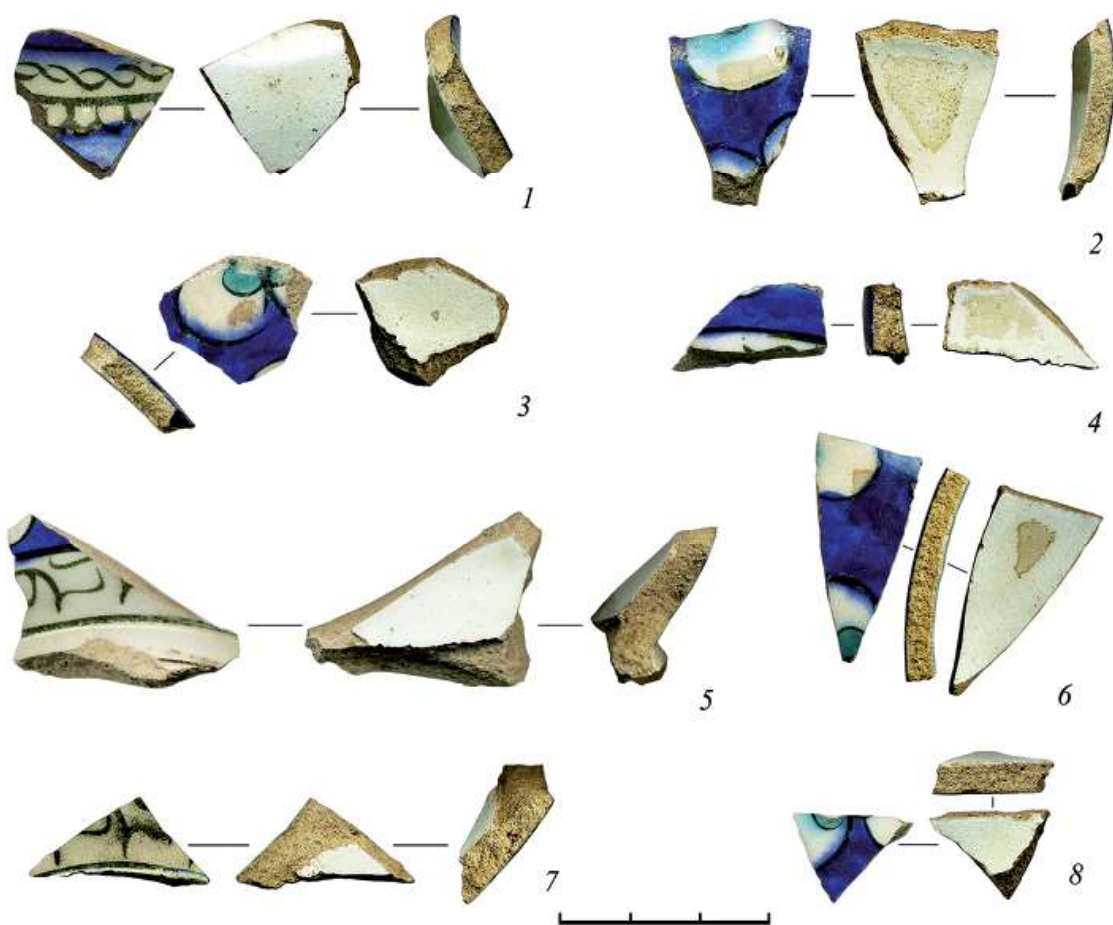


Рис. 4. Фрагменты полуфаянсового кувшина с полихромной подглазурной росписью

(рис. 3: 7), пряжка из белого металла (рис. 3: 9), медная монета-«чешуйка» с неразборчивой надписью (рис. 3: 11), прямоконечные нательные кресты из медных сплавов. Черешковый плоский ромбовидный наконечник стрелы имеет линзовидное сечение, расширение в нижней трети длины пера и вытянутую шейку с упором. Пропорции пера 1:4. Шейка круглого сечения, приплюснутая у основания пера. Наконечник относится к типу 6б по О. В. Двуреченскому (*Двуреченский, 2007. С. 284*). Подобные наконечники происходят из Москвы, Коломны, Твери и южных пограничных городов русского государства XVI–XVII вв. Фрагмент лопасти белокаменного креста принадлежал изделию «ижорского» типа (*Панченко, Федоров, 2017. С. 80–88*), изготовленному из известняковой плиты. Толщина обломка 7,5 см. Его высота 25,4 см, а ширина 21 см. Аналогичные кресты известны на северо-западе и датируются XIV–XVI вв. Возможно, появление крестов такого типа на Муромской земле связано с переселением новгородцев во времена правления Василия III и Ивана III.

Период середины XIII – XIV в. проявился на исследованной территории в виде столбовой ямы 23 и в присутствии переотложенного керамического материала в грунтах раскопа (226 фр.). К нему же относится фрагмент ручки от причерноморского красноглиняного сосуда, покрытого зеленой глазурью по ангобированной

поверхности. Аналогичные сосуды описаны В. Ю. Ковалем (*Коваль*, 2010. С 108, 109). Фрагмент ручки был найден в переотложенном состоянии в объекте 1.

Домонгольский период развития Муром на исследованной территории был представлен углубленными в материк объектами и отдельным участком в квадрате Д4 (рис. 1) неразрушенного древнерусского культурного слоя, представляющего собой серый суглинок с вкраплениями древесного угля, желтой глины и пачины и содержавшего в себе исключительно древнерусский керамический материал из красножгущейся и беложгущейся глины, включая фрагмент глиняного светильника «киевского» типа (*Розенфельдт*, 1968. С. 9. Табл. 1. Рис. 19; 1997. С. 10–12, 249. Табл. 3; *Каргер*, 1958. С. 449, 450. Табл. LXXVIII). В этом грунте были найдены два уникальных предмета – бронзовые пришивные накладки (пуговицы?) с остатками белой эмали, изготовленные в одной матрице (рис. 5: 1, 2). На лицевой поверхности щитка в технике выемчатой эмали изображен процветший крест. Аналогов этих изделий не найдено. Под указанным грунтом на материке зафиксированы пятна от столбовых конструкций и очажной ямы округлой формы, выложенной камнями, которые, возможно, принадлежали одной древнерусской наземной постройке.

Главной особенностью планировки территории является группа мощных столбовых углублений древнерусского времени, выстроенных в ряд с интервалом от 200 до 280 см по направлению ЗЮЗ – ВСВ (ямы 15, 19, 24, 58, 37, 33), в северной части исследованной площади (рис. 1). Ямы имеют близкие размеры (около 90 см) и заглубление в материк (глубина от 52 до 68 см). Такая планировка характерна для частокольного ограждения, предположительно, являвшегося оборонительным сооружением.

На всей площади исследования и в ямах древнерусского периода встречено значительное количество фрагментов стеклянных браслетов (рис. 5: 5–8). Помимо стеклянных браслетов, в грунте рассматриваемого периода присутствовали фрагменты стеклянных бокалов (рис. 5: 11–15). Один из таких фрагментов найден в яме 15. Он изготовлен из тонкого прозрачного стекла с росписью золотом и красной эмалью (рис. 5: 11). Предположительно, он является частью изделия, импортированного из Сирии или Византии. Аналогичные фрагменты стеклянной посуды найдены в Херсонесе и датируются XII–XIII вв. (*Колесникова*, 1973. С. 249–256).

Часть древнерусских вещей найдена в переотложенном состоянии. Так, фрагмент стеклянного сосуда со следами несохранившейся росписи встречен в постройке XVI–XVII вв. (рис. 5: 12). В той же постройке найдена бронзовая подковообразная фибула со спирально подвернутыми концами, изготовленная из тонкой проволоки (рис. 5: 4). В северной части раскопа в грунте поздних культурных напластований кроме фрагментов стеклянных браслетов также были встречены: в кв. Б1 – рубленая стеклянная бисеринка желтого цвета (рис. 5: 9), в кв. Г4 – стеклянный бисер синего цвета (рис. 5: 10) и в кв. Г4 – железное писало (рис. 5: 3). Писало имеет лопаточку в форме изящного бокальчика с отогнутыми краями. Аналогичные стили для письма описаны А. Ф. Медведевым (*Медведев*, 1960. С. 63–88) как относящиеся к типу 7, широко распространенному на всей территории древней Руси, и датируются XII–XIII вв. Индивидуальные находки из красножгущейся глины, найденные на раскопе, представлены фрагментами амфорной тары (рис. 5: 17),

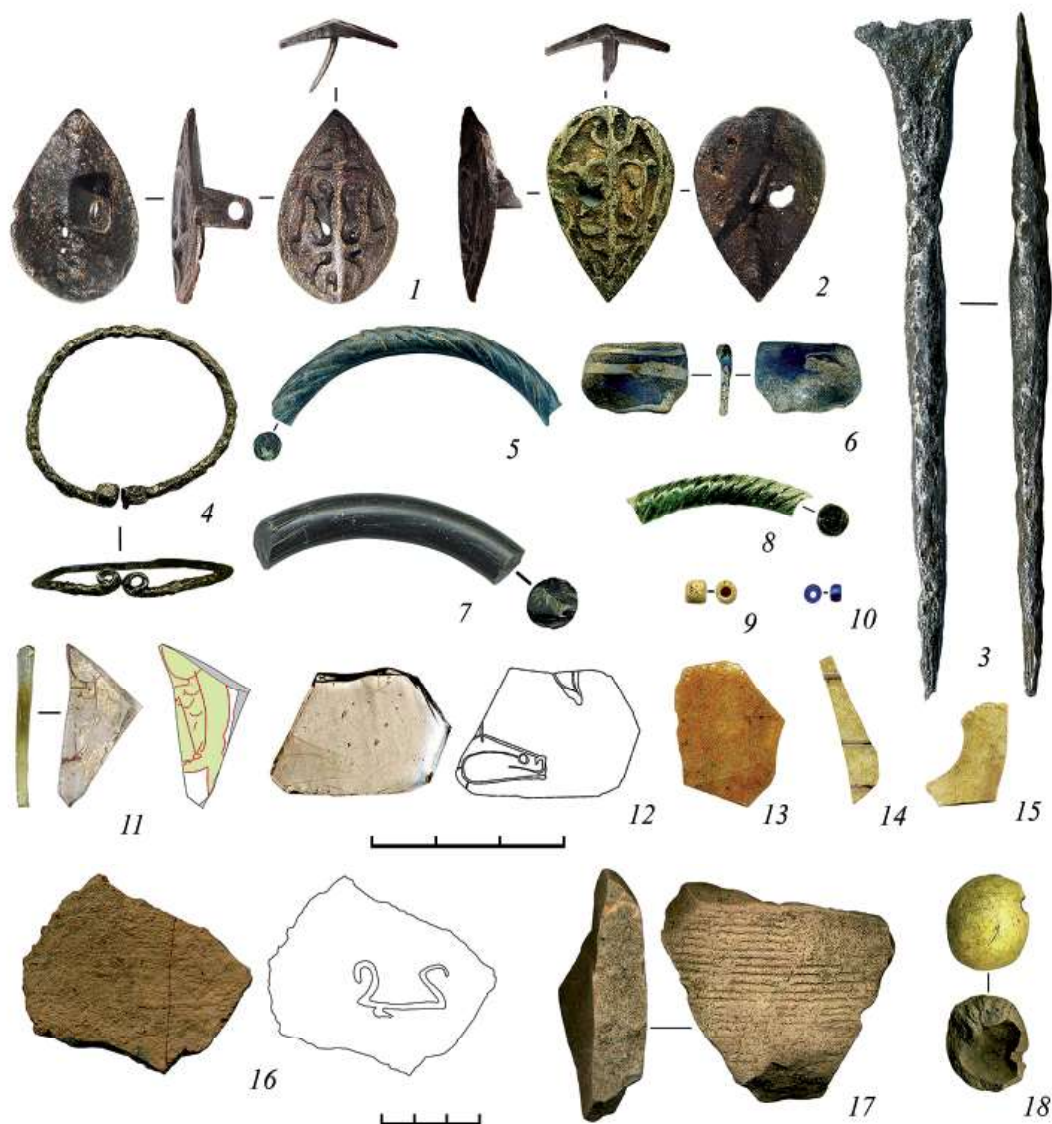


Рис. 5. Находки домонгольского периода: 1, 2 – бронзовые пришивные накладки; 3 – железное писало; 4 – бронзовая фибула; 5–8 – фрагменты стеклянных браслетов; 9, 10 – стеклянный бисер; 11 – фрагмент стеклянного бокала с росписью золотом и красной эмалью и его прорисовка; 12 – фрагмент стеклянного бокала со следами росписи и его прорисовка; 13 – фрагмент стеклянного сосуда; 14 – фрагмент стеклянного бокала с декором из фиолетовых стеклянных проволочек; 15 – фрагмент стеклянного бокала; 16 – фрагмент днища сосуда из красножгущейся глины с клеймом «знак Рюриковичей» и его прорисовка; 17 – фрагмент амфоры; 18 – фрагмент писанки с желтой глазурью

писанки с желтой глазурью (рис. 5: 18), стенки сосуда с коричневато-желтой поливой и днища сосуда с клеймом «знак Рюриковичей» (рис. 5: 16).

Таким образом, на участке исследования зафиксированы практически все этапы развития г. Мурома. Следов древнерусских курганов, описанных Тихонравовым К. Н., не выявлено. Предположительно, что в домонгольское время на этой территории располагались оборонительные сооружения крепости, свидетельства о которой до нас не дошли.

Литература

- Археология Романова двора: предыстория и история центра Москвы в XII–XIX вв. // Материалы охранных археологических исследований. Т. 12. М., 2009.
- Гнутова С. В., Зотова Е. Я., 2000. Кресты, иконы, складни. Медное художественное литье XI – начала XX века из собрания Центрального музея древнерусской культуры и искусства им. А. Рублева. М.
- Двуреченский О. В., 2007. Предметы вооружения и снаряжения всадника и верхового коня из сборов на территории Тушинского лагеря // Археология Подмосковья. Вып. 3. М. С. 254–276.
- Каргер М. К., 1958. Древний Киев. Очерки по истории материальной культуры древнерусского города. Т. 1. М.; Л.
- Коваль В. Ю., 2010. Керамика Востока на Руси IX–XVII века. М.
- Коваль В. Ю., 2017. Импортная глазурованная керамика Московского Кремля (по раскопкам 2007 г.) // Поливная керамика Средиземноморья и Причерноморья X–XVIII вв. Т. 2. Казань; Кишинёв. С. 739–763.
- Колесникова В. Г., 1973. Восточное стекло из собрания Херсонесского музея // Византийский временник. Т. 34. М.
- Курбатов А. В., 2012. Кожевенное ремесло в средневековой России: дис. ... д-ра ист. наук. СПб.
- Маслих С. А., 1983. Русское изразцовое искусство XV–XIX веков. М.
- Медведев А. Ф., 1960. Древнерусские писала X–XV вв. // СА. № 2. М. С. 63–88.
- Никитин А. В., 1971. Русское кузнечное ремесло XVI–XVII вв. М. (САИ; вып. Е1-34).
- Панченко В. Б., Федоров И. А., 2017. Каменные кресты из д. Войносолово: новые исследования // Новгород и новгородская земля: история и археология. Вып. 31. Великий Новгород. С. 80–88.
- Розенфельдт Р. Л., 1968. Московское керамическое производство XII–XVIII веков. М. (САИ; вып. Е1-39).
- Розенфельдт Р. Л., 1997. Осветительные приборы // Древняя Русь. Быт и культура. М. (Археология).
- Сотная на Муромской посадъ (Писцовая книга гор. Мурома, 1574 г.) // Акты юридическіе или собраніе формъ стариннаго дѣлопроизводства. СПб., 1838.
- Тихонравов К. Н., 1864. Археологические исследования во Владимирской губернии // Труды Владимирского губернского статистического комитета. Вып. II. Владимир. С. 113–150.
- Чернышев В. Я., 2010. Сотная с писцовых книг г. Мурома 1623/24 г. // Памятники истории Мурома. Вып. 1. Владимир.
- Colomban Ph., Milande V., Le Bihan L., 2004. On Site Raman Analysis of Iznik Pottery Glazes and Pigments // Journal of Raman Spectroscopy. Vol. 35, 7. P. 527–535.

Сведения об авторах

Данилов Олег Владимирович, ГБУК Владимирской области «Государственный центр по сохранению, использованию и реставрации объектов культуры и культурного наследия», e-mail: olegpervui@yandex.ru;

Абрамов Дмитрий Владимирович, ГБУК Владимирской области «Государственный центр по сохранению, использованию и реставрации объектов культуры и культурного наследия», e-mail: awraam@mail.ru

O. V. Danilov, D. V. Abramov

**ARCHAEOLOGICAL RESEARCH ON BOGATYRYOVA MOUNTAIN
IN MUROM IN 2017**

Summary. The archaeological excavations discovered a cultural layer which relates to almost all stages of the development of the Murom. The horizons of the 12th–13th and the 16th–17th centuries are especially emphatically represented.

A characteristic row of postholes indicates the existence of a defensive fence in ancient Russian period. Land-type buildings were located inside it. The finds of this period are typical for ancient Russian cities. We can distinguish two bronze almond-shaped sewing badges with the image of a vine cross. The image was made in the technique of champlevé enamel. An also interesting finds are an iron stylus and a fragment of a glass goblet with gold and red ornament.

A significant part of the collected material belongs to the period of the 16th–17th centuries and was found mainly in a large cellar pit of a residential building. Fragments of Turkish pottery with polychrome underglaze painting are most interesting. Such ceramics was found in Murom for the first time.

Keywords: Vladimir region, cultural layer of the Murom, Bogatyryova mountain, Old Russian horizon, city manor of the 16th–17th centuries.