

РОССИЙСКАЯ АКАДЕМИЯ НАУК
ИНСТИТУТ АРХЕОЛОГИИ

ГОСУДАРСТВЕННЫЙ ИСТОРИКО-АРХИТЕКТУРНЫЙ И ХУДОЖЕСТВЕННЫЙ
ВЛАДИМИРО-СУЗДАЛЬСКИЙ МУЗЕЙ-ЗАПОВЕДНИК

АРХЕОЛОГИЯ ВЛАДИМИРО- СУЗДАЛЬСКОЙ ЗЕМЛИ

МАТЕРИАЛЫ НАУЧНОГО СЕМИНАРА

Выпуск 7



Москва 2017

УДК 902/903
ББК 63.4
А87

Утверждено к печати
Ученым советом Института археологии РАН

Редакционная коллегия:
Н.А. Макаров (ответственный редактор)
С.В. Шполянский (составитель),
М.Е. Родина, И.Е. Зайцева

Археология Владимиро-Суздальской земли. Материалы научного семинара. Вып. 7 / отв. ред. Н.А. Макаров; сост. С.В. Шполянский. – М.: ИА РАН; 2017. – 224 с.

ISBN 978-5-94375-229-2

В сборнике публикуются материалы 7-го научно-практического семинара «Археология Владимиро-Суздальской земли», прошедшего 18–19 октября 2016 г. в г. Владимире.

В рамках работы семинара были представлены результаты новейших археологических работ в историческом центре Северо-Восточной Руси, а также материалы исследований ряда средневековых памятников верхнего Поволжья и Новгородских земель.

Традиционно в докладах, освещались исследования территорий исторических городов, средневековых сельских поселений и погребальных памятников, некоторые общие вопросы изучения материальной и духовной культуры населения исторического ядра Владимиро-Суздальской земли.

УДК 902/903
ББК 63.4

ISBN 978-5-94375-229-2

© Федеральное государственное бюджетное учреждение науки Институт археологии Российской академии наук, 2017
© Государственный историко-архитектурный и художественный Владимиро-Суздальский музей-заповедник, 2017
© Авторы статей, 2017

СОДЕРЖАНИЕ

СЕЛЬСКИЕ ПОСЕЛЕНИЯ, ПОГРЕБАЛЬНЫЕ ПАМЯТНИКИ И КУЛЬТУРНЫЕ ЛАНДШАФТЫ

Макаров Н.А., Зайцева И.Е., Красникова А.М., Угулава Н.Д. Исследование могильника Шекшово в Суздальском Ополе в 2016–2017 гг	7
Михайлова Е.Р. Погребальные памятники комплекса Рапти-Наволоч: О сложении и развитии древнерусской обрядности	19
Соболев В.Ю. Погребальные памятники населения Новгородской земли. Вопросы хронологии и периодизации	30
Исланова И.В. Древнерусский археологический комплекс Воронцово на р. Волчине	38
Леонтьев А.Е., Александровский А.Л., Бейлекчи Вал. В., Кашкин А.В. Исследования городища Выжегша в 2016 г	51
Трошина А.А. Результаты спорово-пыльцевого анализа образцов культурного слоя городища Выжегша	64
Федорина А.Н. Группа памятников Кибол 2-3-4 по результатам разведочных работ 2002–2014 гг	68
Шполянский С.В. На границе княжеств: новые данные о средневековом археологическом комплексе у села Павловское	81
Уткин А.В., Костылёва Е.Л. Древнерусские селища в верховьях р. Ухтохмы ..	93

АРХЕОЛОГИЯ И ИСТОРИЧЕСКАЯ ТОПОГРАФИЯ СРЕДНЕВЕКОВЫХ ГОРОДОВ

Милованов С.И. Археологические исследования на месте расположения Знаменской (Пятницкой) церкви в г. Владимире в 2015 г	100
Щербаков В.Л. Археологические исследования летописной Унжи в 2014–2015 гг	110
Антонов Д.А. К вопросу о структуре средневекового г. Городца и его роли в освоении заволжских земель	123

Кабаев Д.А., Володина Т.Е. Археологические раскопки в Суздале на ул. Ленина, 89	132
Тимофеева Т.П. Археологическая тема в переписке Н.Н. Воронина и А.Д. Варганова	139
Томсинский С.В. Остатки языческого святилища на территории Углического кремля по материалам раскопок 2014 г	154
Турова Е.А. Работы Древнерусской археологической экспедиции Государственного Эрмитажа на территории Государственного музея-заповедника «Александровская Слобода» на участке раскопа 3	164

МАТЕРИАЛЬНАЯ И ДУХОВНАЯ КУЛЬТУРА

Лапшин А.Г., Бисерова А.В. Гончарные клейма древнего Владимира: трех-частная розетка	176
Сатурин А.А. Глиняные игрушки XIV–XVIII веков из археологического собрания Костромского музея-заповедника	188
Данилов О.В., Абрамов Д.В. Результаты археологической разведки в Собинском районе Владимирской области в 2015 году	197
Список сокращений	208
Цветные иллюстрации	209

О.В. Данилов, Д.В. Абрамов

РЕЗУЛЬТАТЫ АРХЕОЛОГИЧЕСКОЙ РАЗВЕДКИ В СОБИНОВСКОМ РАЙОНЕ ВЛАДИМИРСКОЙ ОБЛАСТИ В 2015 ГОДУ

O.V. Danilov, D.V. Abramov

RESULTS OF A RESEARCH RECONNAISSANCE IN THE SOBINKA DISTRICT OF VLADIMIR REGION IN 2015

Summary. Two new medieval archeological sites were discovered as a result of archaeological reconnaissance in the Sobinka district of Vladimir region. Both sites (Babaevo-I and Afanas'evo-I) are located in the lower reaches of the river Koloksha. The results of the first studies of these sites are considered in this article.

Archaeological material of site Babaevo-I is mainly represented by fragments of clay vessels pre-Mongol period of ancient Russia. This site is interesting because the settlements do not exist in its territory since the beginning of the XVII century. This fact allows you to make assumption about the preservation of the medieval cultural layer (including the pre-Mongol cultural layer) which was not destroyed by the active economic activity in later time.

Collected in the site Afanas'evo-I individual finds include a items which are made from metal, bone, stone and clay. They belong to different historical periods. This is typical for the sites that are located within the modern settlements. The ceramic material of the monument also refers to a broad time period (XII–XIX centuries).

Ключевые слова: Археологические памятники средневековой России, сельские поселения, разведочные исследования, Собинский район Владимирской области, река Колокша.

Keywords: Archeological sites of medieval Russia, rural settlements, research reconnaissance, Sobinka district of Vladimir region, river Koloksha.

Владими́ро-Сузда́льская земля всегда была и остается очень привлекательной с точки зрения археологических исследований. Однако, следует отметить, что в ее пределах есть районы как с большей, так и с меньшей степенью исследованности. К последним можно отнести территорию, расположенную в нижней части реки Колокша. Археологические памятники, выявленные в ходе разведок В.Я. Сергина и В.П. Глазова, концентрируются здесь или выше современного поселка Ставрово,

или уже на левом берегу р. Клязьмы (АКР, 1995. С. 222–231). На территории, расположенной между этими двумя группами памятников, археологических объектов не зарегистрировано.

С целью восполнить этот пробел в октябре – ноябре 2015 г. сотрудниками археологической группы Государственного бюджетного учреждения культуры Владимирской области «Государственный центр по сохранению, использованию и реставрации объектов культуры и культурного наследия» была проведена научно-исследовательская археологическая разведка вдоль правого берега р. Колокши (левого притока р. Клязьмы) на участке от села Бабаево до деревни Хрястово в Собинском районе Владимирской области.

Перспективность исследований данной территории обосновывалась не только удобными для хозяйственного освоения природными условиями, но и неоднократным упоминанием ее в письменных источниках. Первым письменным источником, относящимся к району археологической разведки, является Лаврентьевская летопись. В летописи описывается битва князя Всеволода Юрьевича (Большое Гнездо) с князем Глебом Ростиславичем Рязанским на р. Колокше в 1177 г.: «...*Князь же Всеволодъ възвратился отъ Коломны, придя опять въ землю, и обрете Глеба стояща на Колохше на реце, съ Половци и съ полономъ; и не совкупишиася битъ обои за месяцъ..... Князь же Всеволодъ посла сыновца своего Володимера, съ Переяславци и несколько дружины съ нимъ, где вози стояхуть, противу Мстиславу; а Глебъ, и Романъ сыне его, и Игорь, и Ярополкъ, перешедъ Колохшию, и пойдоша ко Всеволоду на Прускову гору...*» (ПСРЛ, 1926–1928. С. 384). Прусковой горой называется одна из возвышенностей, расположенная недалеко от современного села Бабаево.

В писцовых книгах XVI в. неоднократно упоминается территория, по которой проходил маршрут археологической разведки. Так в уставной грамоте, данной 16 июля 1537 г. бобровникам Ильмехотского стана Владимирского уезда говорится: «*Се язъ Князь Великий Иванъ Васильевичъ всея Руси пожаловаль есми своихъ бобровниковъ Володимерскихъ, въ Володимерскомъ уезде, въ Вылмехотскомъ стану, своими Великого Князя деревнями бобровымивъ деревне въ Хрястове Луку Гридина да Овдейка Сенкина да Васка Иванова а ведати се техъ деревень темъ бобровникомъ моя Великого Князя служба, бобровая ловля, ловити имъ бобры в реке, да реку Колахшу отъ устья и до верховья; а что добудутъ бобровъ и имъ бобры возити къ Москве, къ моей Великого Князя казне, шерстью*» (Акты. Т. 1, 1836. С. 155). Упоминается деревня Хрястово и в писцовых книгах конца XVI в. (Калачов, 1872. С. 793).

В ходе научно-исследовательской разведки было выявлено два новых памятника археологии «поселение Бабаево I» и «поселение Афанасьево I», представляющие собой не укрепленные поселения, относящиеся к эпохе Средневековья.

Памятник «поселение Бабаево I» расположен на небольшом мысу надпойменной террасы на излучине правого коренного берега р. Колокши. На террасе произрастают деревья: берёза, дуб, ольха и кусты орешника. Высота над уровнем уреза реки 10 м. Общая площадь поселения около 17 000 кв. м. Площадка ровная, вытянутая, ориентирована юго-запад – северо-восток, длиной 250 м, шириной 140 м. Территория памятника задернована и имеет уклон к северо-востоку. Перепад высотных отметок составляет 4,5 м. С северо-западной стороны памятника находит-

ся карьер площадью около 120 кв. м, с восточной и западной стороны проходят грунтовые дороги, ведущие к р. Колокше и соединяющиеся на северо-восточном краю мыса. В настоящий момент территория выявленного памятника используется как пастбище для крупного рогатого скота. На данной территории были заложены шурфы и произведена одна зачистка. Только в одном шурфе был обнаружен археологический материал.

Культурный слой в шурфе 1 мощностью до 26 см представляет собой коричнево-серую супесь с включениями угольков и пачины (рис. 1). В этом слое встречена одна индивидуальная находка – кресальный кремьень, подвергшийся термическому воздействию (рис. 2, 14), и собран керамический материал, представляющий собой 13 фрагментов сосудов домонгольского времени (рис. 2, 1–13). Сосуды изготавливались на ручном гончарном круге из красножгущейся глины. Поверхность керамики шероховатая. В качестве отощителя использовались плохо окатанный песок размером от 0,5 до 1 мм, дресва размером от 0,5 до 3 мм и шамот размером до 0,5 мм. Обжиг сосудов производился в окислительно-неполной среде. На это указывает трёхслойная структура излома черепка. По краям он имеет буро-коричневый цвет, а в середине – серый. В составе керамического материала присутствует 1 фрагмент венчика с валикообразным краем типа VIIIБ по классификации В.А. Лапшина (Лапшин, 1992. С. 90–102), датируемый XII в. (рис. 2, 13). Остальной керамический материал представлен фрагментами стенок от сосудов, среди которых один имеет многорядный линейный орнамент (толщина линий – 2 мм).

Памятник «поселение Афанасьевое I» расположен в черте современной деревни Афанасьевое на левой стороне ручья, являющегося правобережным притоком р. Колокши. Деревня находится на надпойменной террасе и разделена шоссе Р-75. Площадка деревни ровная с лёгким уклоном в восточную и южную сторону (к ручью). Высота над ручьём от 2,5 до 5 м.

Площадь выявленного памятника «поселение Афанасьевое I» около 40 000 кв. м. Памятник занимает территорию длиной 280 м и шириной 150 м, ориентированную по направлению ЮЗ – СВ. Для определения границ памятника на территории деревни были заложены 5 шурфов и произведены 2 зачистки, а так же во дворе одной из современных усадеб на пашне был собран подъёмный материал.

Среди индивидуальных находок в составе подъёмного материала (13 шт.) можно выделить несколько предметов, характеризующих определенные периоды освоения территории памятника (рис. 3). В хронологическом порядке к первой группе следует отнести два кремневых отщепка. Один отщеп розово-серого цвета имеет приострѐнный край и частично обработан вентральной (брюшко) и дорсальной (спинка) мельчайшей ретушью. Размеры – 2,8×1,7 см (рис. 3, 6). Второй отщеп фиолетового цвета имеет приострѐнный край и обработан дорсальной (спинка) ретушью (нож?). Размеры – 3,6×1,9 см (рис. 3, 7). Данные предметы из кремня были атрибутированы канд. ист. наук В.А. Авериным как орудия, относящиеся к эпохе каменного века. Далее можно выделить пряслице из розового пиррофиллита (рис. 3, 4), орнаментированное неравномерными насечками по бокам. Размеры – 0,9×1,8 см. Подобные пряслица широко использовались в домонгольской Руси. Индивидуальные находки, относящиеся к периоду XV–XVII вв., представлены двумя металлическими изделиями: бронзовой подвеской и обувной железной

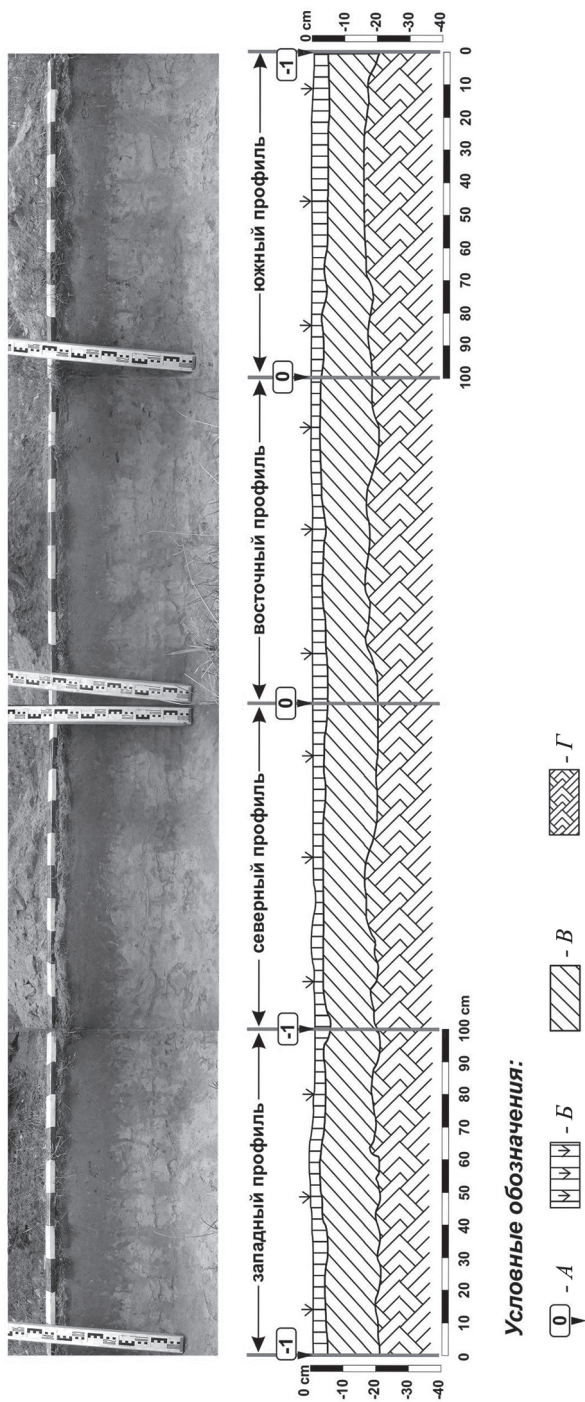


Рис. 1. Памятник археологии «поселение Бабаево I», шурф № 1
A – высотные отметки от временного репера, B – дерновый слой, B – коричневаго-серая супесь, Г – материк

подковкой, а также фрагментом западноевропейского сосуда. Бронзовая подвеска (рис. 3, 1) в виде грушевидной пуговицы (тип I отдела 4 по классификации Н.В. Жилиной (*Жилина*, 2012. С. 215–235) имеет округлую форму с пояском у нижней части петли и рифлёным колечком. Пуговица в данном случае имеет очевидно декоративное назначение. Размеры подвески – 10×5 мм. Диаметр колечка – 9 мм.

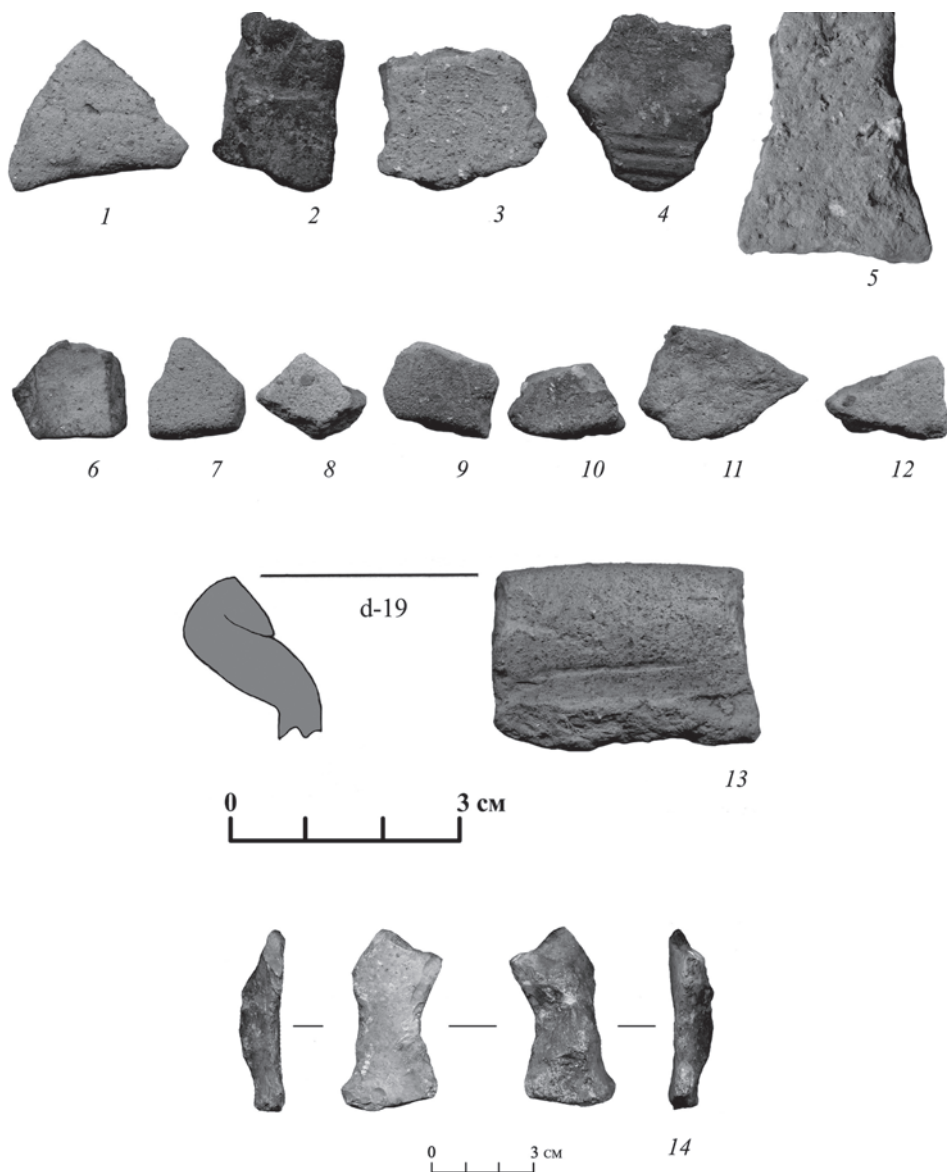


Рис. 2. Археологический материал памятника «поселение Бабаево I»: 1–13 – фрагменты керамической посуды; 14 – кремневый кремень

Подвеска предположительно является частью женского головного убора или серьги. Предполагаемая датировка – XV–XVII вв. Обувная железная подковка (рис. 3, 5) изготовлена из широкой и тонкой пластины и относится к распространённому в XVI в., но редко встречающемуся в XVII в. типу врезных на шипах (*Осинов*, 2006. С. 77). Размеры подковки – 2,6×6 см, толщина – 5 мм. Датировка – XVI в. Фрагмент западноевропейского сосуда (Вестервальд) (рис. 3, 3) изготовлен из белой хорошо вымученной глины без визуальных примесей (так называемая каменная масса). Поверхность фрагмента рельефная, покрыта соляной глазурью и расписана кобальтом. Датировка конец XVI – первая треть XVIII в. (Немецкая керамика, 1984. С. 70–76). Вероятно, к группе предметов XV–XVII вв. можно отнести и фрагмент дисковидного орнаментированного изделия из кости с внутренней винтовой резьбой (рис. 3, 2). Предположительно данное изделие является фрагментом шахматной фигурки. Размеры – 9×22 мм. Аналогий не найдено.

Керамический материал, собранный при визуальном осмотре пашни во дворе современной усадьбы и относящийся к средневековой эпохе, насчитывает 83 фрагмента и разделяется на две группы. Первая группа объединяет керамический материал, относящийся к домонгольской Руси. В нее входят 22 фрагмента домонгольской, так называемой курганной, посуды из красножгущейся глины (*Розенфельдт*, 1968). Все сосуды изготавливались «жгутовым» методом. Из отщипелей в тесте преобладает плохо окатанный песок размерами до 1 мм. Фракции дресвы имеют размеры до 4 мм. Обжиг сосудов проходил в окислительно-неполной среде (излом черепка имеет трёхслойную цветность). Керамика представлена в основном фрагментами стенок без орнамента от горшков, изготовленных на ручном гончарном круге. Найден один фрагмент днища, которое формировалось на зольной подсыпке. Присутствуют стенки сосудов с линейным орнаментом (2 фр.), нанесённым рабочим инструментом в виде заострённой палочки или гребёнки. По форме найденные венчики можно разделить на два наиболее распространённых в домонгольской Руси общерусские типа (*Стрикалов*, 2003. С. 372). К первому типу относятся горшки с S-образным профилем венчика (2 фр.). Данный тип был широко распространён на всей территории Древней Руси в XII–XIII вв. Характерная особенность данных венчиков – завернутый внутрь черновой край, образующий валик округлого сечения. Варианты таких венчиков описаны Н.Н. Грибовым, И.С. Аникиным (*Грибов*, 2003. С. 16–36; *Аникин*, 2013. С. 152–167). Аналогичные краевые окончания известны в Суздале, Владимире и других городах (*Лапшин*, 1992. С. 90–102; *Кадиева*, 2003. С. 315–338). Второй тип венчиков – раструбовидный. В составе керамического материала присутствует 1 фрагмент такого венчика.

Вторая группа объединяет 61 фрагмент керамической посуды, которые датируются периодом XV–XVII вв. Данная керамика изготовлена из белой (19 фр.) и красной (42 фр.) глин. Среди последней по способу обработки поверхности и обжигу можно выделить краснолощённую керамику (10 фр.) и красноглиняную керамику, покрытую ангобом (1 фр.). Посуда была изготовлена на быстром (ножном) гончарном круге. В тесте присутствует плохо окатанный песок с размерами ядер до 1 мм, слюдястые частицы, вкрапления красного цвета (охра?). Обжиг производился в окислительно-неполной среде. На стенках краснолощённых сосудов присутствует орнамент в виде треугольного штампа в один ряд в сочетании с

линейным орнаментом (2 фр.). Предположительно они принадлежали кувшинам или корчагам. В собранном материале линейный орнамент присутствует только на венчиках от красноглиняных сосудов. Краевые окончания («венчики») из белых и красных глин относятся к одинаковым типам по классификации Е.В. Майоровой (Майорова, 2011. С. 142–153), а именно типу 1 (1 бел. глин. фр., 1 красн. глин. фр.), тип 2 (4 бел. глин. фр., 2 красн. глин. фр.), тип 3 (1 красн. глин. фр.), тип 4 (1 бел. глин. фр., 2 красн. глин. фр.), тип 10а (1 красн. глин. фр.). Они аналогичны кера-

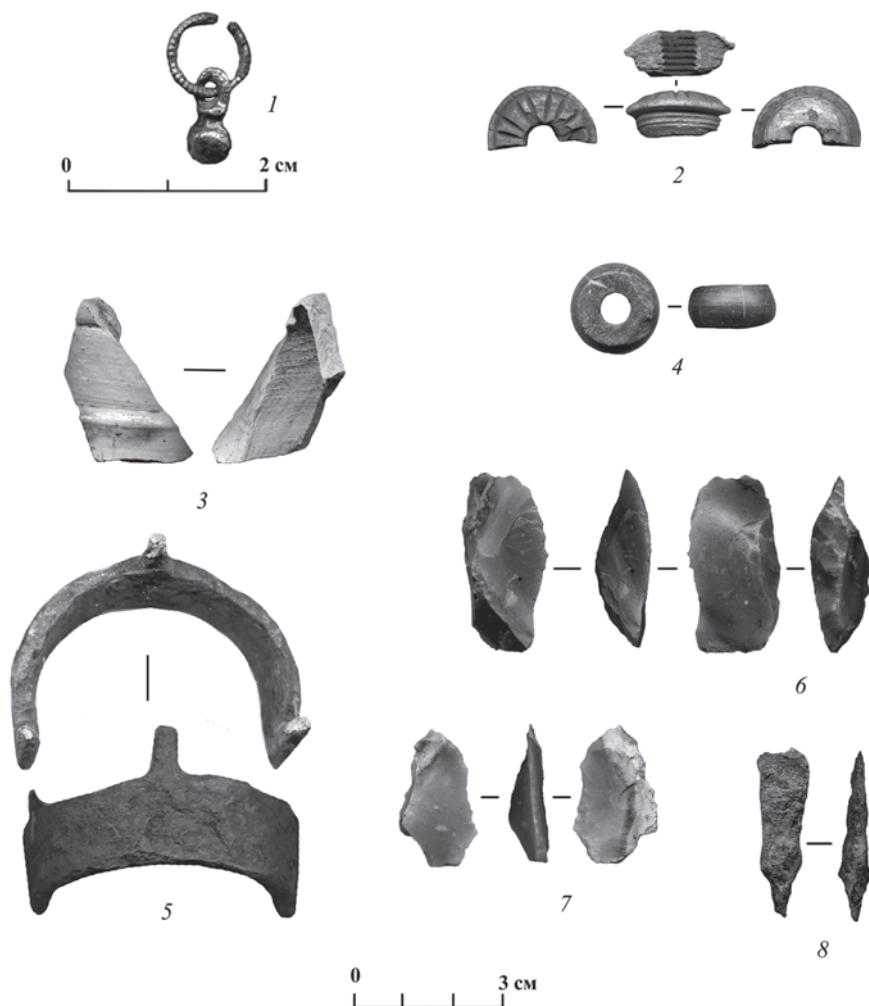
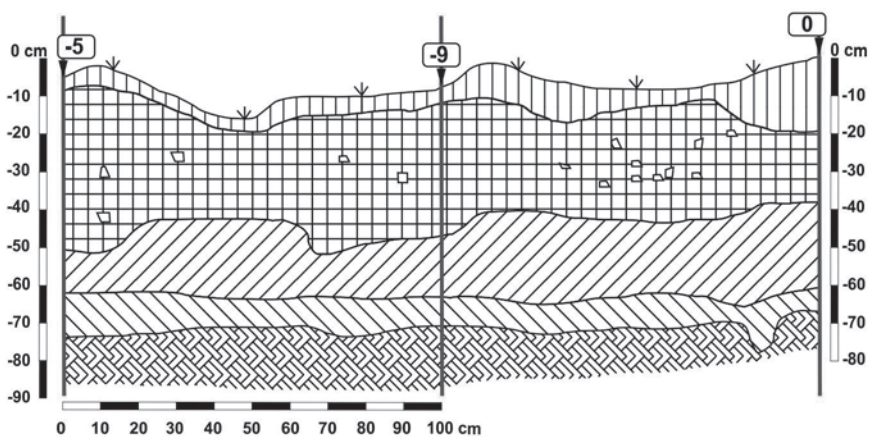
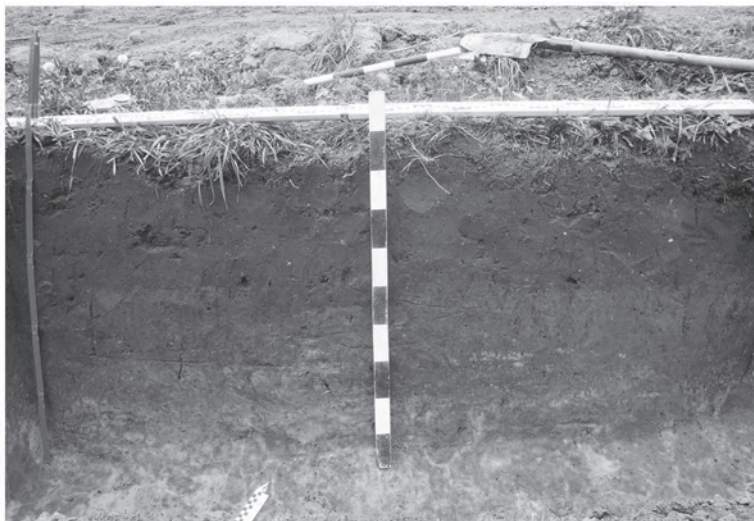


Рис. 3. Индивидуальные находки, собранные на территории памятника археологии «поселение Афанасьево I»: 1 – бронзовая подвеска; 2 – фрагмент дисковидного орнаментированного изделия из кости с внутренней винтовой резьбой; 3 – фрагмент западноевропейского сосуда; 4 – пряслице из розового пиррофиллита; 5 – обувная железная подковка; 6, 7 – кремневые отщепы; 8 – фрагмент железного черешкового наконечника стрелы

мическому материалу из раскопа в Москве в Большом Гнезниковском переулке (Бойцов, 1999. С. 152–163). Среди материала рассматриваемой группы также присутствуют 4 обломка крышек, изготовленных из красной глины.

Культурный слой на памятнике «поселение Афанасьево I», прослеженный в шурфах и зачистках, имеет мощность до 80 см и в основном представляет собой коричневатую-серую супесь (рис. 4). В ходе земляных работ была найдена одна индивидуальная находка, а именно обломок железного черешкового наконечника стрелы с упором (рис. 3, 8). Из-за того, что верхняя часть пера обломана, типологию наконечника стрелы установить трудно, но по определённым признакам он схож с типом 6 по классификации А.Ф. Медведева (Медведев, 1966. С. 75). В шурфах и зачистках был собран керамический материал, представляющий собой 32 фрагмента разновременной столовой и кухонной посуды из красной и белой глины (XII–XX вв.), а также венчик лепного сосуда. Последний изготовлен из красножгущейся глины с примесью дресвы с размерами до 2 мм и органики. Обжигался при незначительно высокой температуре (до 600 °С) в окислительной среде (возможно костровым способом), в результате чего черепок крошится и мажется. Излом черепка по цвету двухслойный (коричнево-серый). Поверхность слегка заглажена. В шурфе 4 на уровне материка зафиксировано частично вошедшее пятно объекта, предположительно являющегося остатками постройки (рис. 5). Рамки археологической разведки не предполагают выборку заглублённых в материк объектов. Поэтому исследования были ограничены зачисткой выявленного пятна. Заполнение пятна представляет собой тёмно-серую супесь с большим содержанием древесного угля и пачины. При зачистке пятна найдено 3 фрагмента красноглиняной керамики. Причём один из них принадлежал тонкостенному краснотелёному сосуду, а ещё один представлял собой фрагмент стенки от сосуда, изготовленного из красной глины и покрытого двусторонним ангобом. По керамическому материалу данный объект можно датировать в пределах XV–XVII вв.

Таким образом, выявленный памятник «поселение Афанасьево I» представляет собой интерес, прежде всего, как археологический объект с культурным слоем XII–XVII вв. Современная деревня Афанасьево начинает свою историю в более поздний период. Она находится в непосредственной близости к старой дороге, соединявшей Владимир и Москву и получившей название «Владимирка». Такое расположение могло иметь неоднозначное влияние на характер существования поселений, располагавшихся на данной территории. С одной стороны близость к крупной торговой артерии не могло не способствовать их развитию. С другой стороны присутствовала опасность неизбежного нападения при передвижении по дороге неприятельских войск. Можно предположить, что более раннее поселение, располагавшееся на месте современной деревни Афанасьево и имевшее предположительно название Гавриловка (по названию протекающего рядом ручья), было разорено во время опричнины (Садиков, 1950. С. 63–64) или сожжено в начале XVII в. отступавшими польско-литовскими войсками. Так в грамоте 1611 года говорится: «... А въ роспросе, господа, намъ Володимерской гонецъ Микита Рагозинъ сказалъ, что бояринъ и воевода князь Иванъ Семеновичъ Куракинъ съ товарищи, съ Рускими и съ Литовскими людьми, приходили изъ Юрьева Полского под Володимеръ Февраля въ 11 день;..... и дел де у нихъ подъ Володимеромъ



Условные обозначения:

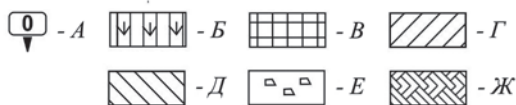


Рис. 4. Памятник археологии «поселение Афанасьево I», зачистка № 3
 А – высотные отметки от временного репера, Б – дерновый слой, В – темно-серая супесь, Г – коричневатая-серая супесь, Д – серо-коричневая супесь, Е – кирпичный бой, Ж – материк



Рис. 5. Объект в шурфе № 4 памятника археологии «поселение Афанасьево I»

было, и Божиею де милостию и Пречистыя Богородицы помощью князя Ивана Куракина съ товарищи съ Рускими и съ Литовскими людьми побили и розогнали, и князя Ивана Борисовича Черкаского взяли въ Володимире жива, и князь Иван де Куракинъ съ Рускими и съ Литовскими людьми изъ-под Володимеря побежали Московскою дорогою, и вестъ де им учинилась на Ундоле...» (Акты, Т. 2, 1836. С. 304–308). Село Ундол сейчас входит в черту г. Лакинска, расположенного в Собинском р-не Владимирской обл. Оно расположено на 14 км западнее территории памятника. Очевидно, что отступавшие польско-литовские войска проследовали через расположенный здесь населенный пункт. Расположившись в селе Ундол, они также сохраняли его в доступных пределах. Очевидно, что указанный в летописи отряд князя Куракина нуждался в продовольствии и фураже, а после разгрома под Владимиром маловероятно, что его люди имели доброе расположение к местному русскому населению. В результате населенный пункт на территории памятника мог быть разграблен и разрушен, а его население истреблено или разбежалось. Видимо, после описанных событий на данной территории была пустошь и

только к середине XVIII в. появляется новый населённый пункт с двойным названием «сельцо Дорофейцево Афанасово тоже».

Таким образом, из результатов археологических исследований, а также работы с архивными материалами и письменными источниками очевидно, что выявленные памятники археологии «поселение Бабаево I» и «поселение Афанасьево I» представляют значительное научное и культурное значение для изучения расселения народов в ранний исторический период. Также они способны стать источником дополнительных сведений о культуре, быте и хозяйственной деятельности этих народов как в Средневековье, так и в более поздние исторические периоды.

Литература

- Акты, собранные в библиотеках и архивах Российской империи. Т. 1. 1294–1598. СПб., 1836.
- Акты, собранные в библиотеках и архивах Российской империи. Т. 2. 1598–1613. СПб., 1836.
- Аникин И.С.*, 2013. Керамический комплекс из ближайшей округи древнерусского Муром (район села Карачарово) // Археология Подмосковья: материалы науч. семинара. Вып. 9. М.
- Археологическая карта России, 1995. Владимирская область. М
- Бойцов И.А.*, 1999. Красноглиняная керамика XV–XVI вв. из Большого Гнездиновского переулка (Москва) // РА. № 1.
- Грибов Н.Н.*, 2003. Операционно-морфологическая систематизация венчиков древнерусской керамической посуды // Нижегородские исследования по краеведению и археологии. Н. Новгород.
- Жилина Н.В.*, 2012. Типология русского городского убора из украшений второй половины XIII – XVII в. На материале Северо-Восточной Руси // АВСЗ: материалы науч. семинара. Вып. 4. М.
- Кадиева Е.К.*, 2003. Керамика из усадьбы г. Владимира к XII–XIII вв. (по материалам раскопок 1993–1998 годов в квартале 22) // Русь в XIII веке. Древности темного времени. М.
- Калачов Н.В.*, 1872. Писцовые книги XVI века. СПб.
- Лапшин В.А.*, 1992. Керамическая шкала домонгольского Суздаля // Древнерусская керамика. М.
- Майорова Е.В.*, 2011. Опыт статистической обработки керамического материала из раскопок в 13-м квартале города Владимира в 2008 г. // АВСЗ: материалы науч. семинара. Вып. 3. М.
- Медведев А.Ф.*, 1966. Ручное метательное оружие. Лук и стрелы, самострелы VIII–XIV вв. // САИ. Вып. Е1-36. М.
- Немецкая керамика, 1984. Каталог выставки. Л.
- Осинов Д.О.*, 2006. Обувь московской земли XII–XVIII вв. // Материалы охранных археологических исследований. Т. 7. М.: ИА РАН.
- ПСРЛ. Т. 1. Л., 1926–1928.
- Розенфельдт Р.Л.*, 1968. Московское керамическое производство XII–XVIII веков. // САИ. Вып. Е1-39. М.
- Садиков П.А.*, 1950. Очерки по истории опричнины. М.; Л.
- Стрикалов И.Ю.*, 2003. Древнерусская керамика XIII в. Старой Рязани и её округи // Русь в XIII веке: Древности тёмного времени. М.